


**ESTE DOCUMENTO CONTÉM DICAS COMPLEMENTARES AO MANUAL
NÃO SUBSTITUI A LEITURA DO MANUAL QUE CONSIDERAMOS ESSENCIAL**

Instalando a Nova Versão Sim e Sinasc

Fazer um Backup do Sim e Sinasc antes de iniciar a instalação. Copiar os arquivos de Backup para uma nova pasta que poderá ser criada como BACKUP19, por exemplo.

No CD de Instalação do SIM e Sinasc, encontramos o arquivo abaixo, contendo o Manual de instalação do sistema

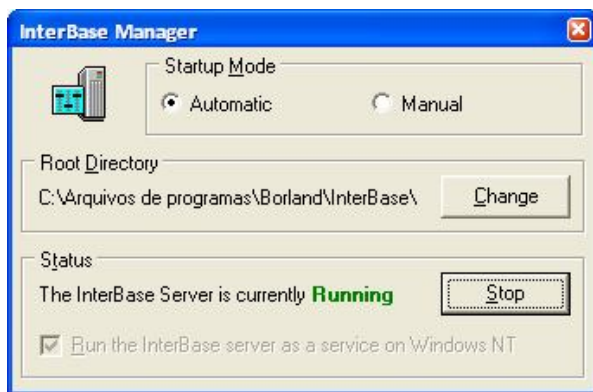
 Manual de Instalação SIM-SINASC 2.2.pdf 3.886 KB

Importante:

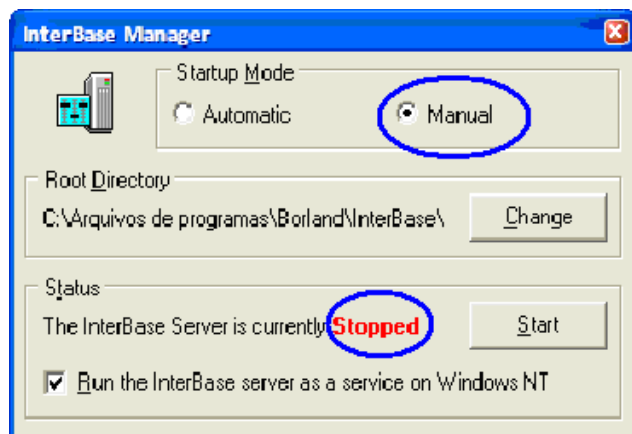
O sistema SIM/SINASC, na versão 2.2, é gerenciado pelo Firebird. Muitos usuários da 1.9 ainda estão com o Interbase em suas máquinas. Ao instalar a versão 2.2 é necessário desativar o interbase. Manter o Firebird e Interbase ativados simultaneamente, gera erros durante o uso do aplicativo SIM/SINASC. Para desativar o Interbase abra o **Menu Iniciar/Programas. Localize o Interbase**



Ao clicar no item o **“Interbase Server Manager”** uma janela será exibida conforme a figura abaixo:



A configuração correta do Interbase deve ser de desativação conforma a figura abaixo:



O Startup Mode deve estar no **Manual** e Status deve estar no **Stopped**.

Aos que possuem interbase instalado e tenham certeza que o mesmo esteja instalado na maquina apenas por causa do SIM e SINASC recomendamos a sua desinstalação, pois não será necessário para estes sistemas.

Importante: A Versão 2.2 atualiza automaticamente as instalações existentes (qualquer uma anterior a 2.2). Basta colocar o CD no Drive para dar início ao processo. Se não abrir o autorun, explorar o CD, dar um duplo clique no arquivo [instaladorSIMSINASC.exe \(abaixo\)](#):

 InstaladorSIMSINASC.exe

948 KB Aplicativo

Situações especiais

A versão 2.2 não restaura backup de versões anteriores. A regra geral é que a instalação seja rodada sobre na versão 1.9, mas há situações especiais em que se deseja migrar instalação de uma maquina para outra, ou montar uma nova instalação aproveitando dados de uma antiga. Nestes casos vale ler as recomendações abaixo:

No caso de uma instalação numa nova máquina ou uma reinstalação, rodar a versão 2.2 integralmente na modalidade instalação completa.

Caso seja necessário migrar um arquivo DAT na versão 1.9 para uma nova máquina, existem dois caminhos:

- 1) Recomendado: Rodar a Versão 2.2 na maquina antiga e após a atualização fazer um Backup dos sistemas e restaurar os mesmos, na nova máquina, com a versão 2.2 instalada, utilizando as ferramentas do programa Exporta/Importa.
- 2) Colocar os respectivos arquivos SIMLOCAL.DAT e/ou SINASCLOCAL.DAT da versão 1.9 dentro da pasta
c:\inetpub\wwwroot\sim_local\banco\simlocal.dat ou
c:\inetpub\wwwroot\sinasc_local\banco\sinasclocal.dat da versão 2.2.
Após este procedimento, rodar o instalador novamente para atualizar o DAT para Versão 2.2.

ATENÇÃO 1: Houve uma mudança de pasta do "arquivo dat". Na versão 1.9, o arquivo ficava na raiz da pasta "sim_local" ou "sinasc_local". Agora, na versão 2.2, fica na subpasta "banco" da pasta "sim_local" ou "sinasc_local".

ATENÇÃO 2: Caso vá utilizar arquivos de backups gerados na versão 1.9 (ao invés de arquivos sim ou sinasclocal.dat) é preciso primeiro descompactar estes arquivos e renomear somente os arquivos do tipo "arquivos dat", para SIMLOCAL.DAT e/ou SINASCLOCAL.DAT.

Configuração de IP Local:

Durante a instalação a maquina passa pela tela abaixo. Onde deve ser configurado o IP, conforme figura abaixo. O comum é obter o endereço IP pressionando o botão abaixo.

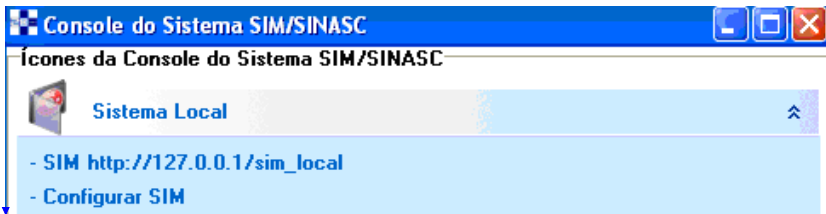


DICA: Nos casos de maquinas em rede com **IP variável**, fazer a configuração manualmente escrevendo nos campos de IP o endereço padrão do localhost (**127.0.0.1**) na tela acima. Assim evita-se que se desconfigurem os caminhos a cada reinicializacao da maquina.

Depois fazer m mesmo nas telas do console do sistema SIM/SINASC. Para configurar o SIM entrar manualmente com o seguinte endereço:

http://127.0.0.1/sim_local para o SIM, acionar o botão OK





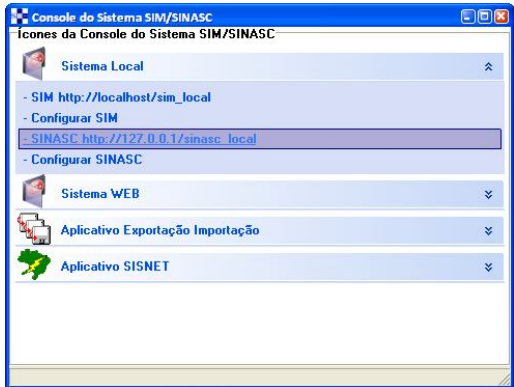
Excluído: ¶

Excluído: ¶

Excluído: Configurar Sinasc¶

Repetir o procedimento para o Sinasc:

http://127.0.0.1/sinasc_local



Tabwin:

O Instalador copia o novo Tabwin na pasta C:\Tabwin\

Para os usuários que tenham arquivos DEFs e CNVs personalizados e queira preservá-los após a atualização sugerimos:

Renomear a pasta Tabwin atual para Tabwin_A antes da instalação.



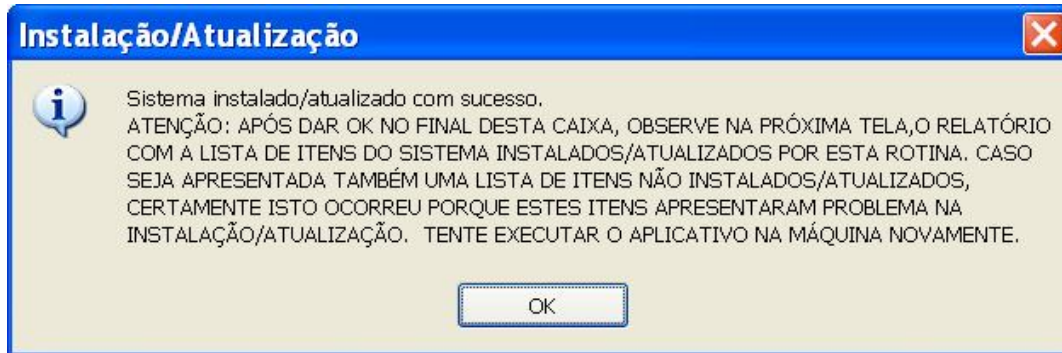
Copiar o arquivo ESTABEL.DBF da pasta renomeada TABWIN_A para a nova pasta TABWIN para tabular estabelecimentos de saúde.

O Tabwin instalado contém informações sobre as novas variáveis geradas no DBF

As instalações que fizeram alterações no Tabwin deverão atualizar os arquivos DEF e copiar os respectivos arquivos CNVs para as pastas respectivas.

FINALIZACAO DA ATUALIZACÃO:

Ao Final da atualização será mostrada a mensagem abaixo, clique em OK

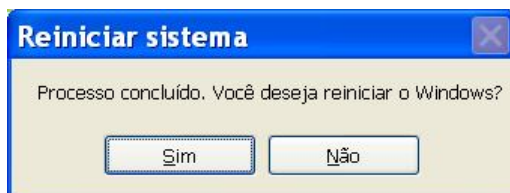


O Instalador mostrará um resumo das atualizações:

Clicar em SAIR



Clicar em SIM para reiniciar a máquina.



O Instalador criará um Ícone – CONSOLE para entrar no Sistema.



| UTILIZEM O CONSOLE. ELE PASSA A SER A PORTA DE ENTRADA NO SISTEMA.