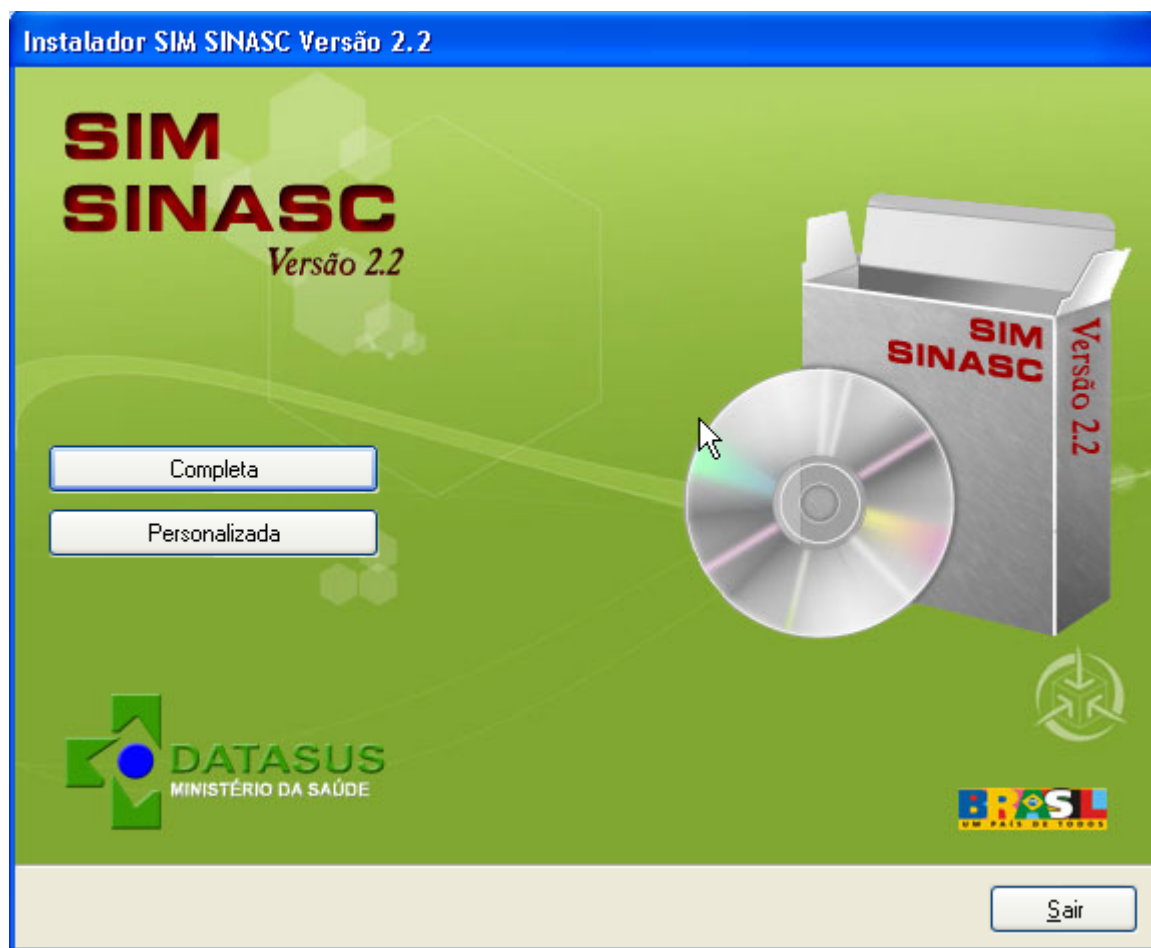


# Manual de Instalação SIM/SINASC



Agosto/2009

Versão 2.2

# Índice

<b>CAPÍTULO 01 – INTRODUÇÃO</b>	<b>4</b>
<b>CAPÍTULO 02 - PERFIL DO HARDWARE</b>	<b>5</b>
<b>CAPÍTULO 03 – INSTALADOR SIM SINASC 2.2</b>	<b>6</b>
<b>CAPÍTULO 04 - MODO DE INSTALAÇÃO</b>	<b>7</b>
<b>CAPÍTULO 05 – INSTALAÇÃO COMPLETA</b>	<b>8</b>
PASSO 1 – CONFIGURAÇÃO MÍNIMA E RECOMENDADA	9
PASSO 2 – VERIFICAÇÃO DE ITENS NECESSÁRIOS PARA INSTALAÇÃO	10
PASSO 3 – APLICATIVOS A SEREM INSTALADOS	13
PASSO 4 – CONFIGURAÇÃO DE INSTALAÇÃO	14
SISNET Client	14
SISNET Server	16
Exportador e Importador SIM	17
Exportador e Importador SINASC	18
Tabwin	19
Firebird (Instalação Local)	20
PostgreSQL (Instalação Estadual)	21
Configurar IP (Instalação Estadual)	22
Configurações Adicionais	23
PASSO 5 - INSTALAÇÃO/ ATUALIZAÇÃO	25
<b>CAPÍTULO 6 – INSTALAÇÃO PERSONALIZADA</b>	<b>30</b>
PASSO 1 – CONFIGURAÇÃO MÍNIMA E RECOMENDADA	31
PASSO 2 – VERIFICAÇÃO DE ITENS NECESSÁRIOS PARA INSTALAÇÃO	32
Verificando Configuração	34
PASSO 3 – APLICATIVOS A SEREM INSTALADOS	35
PASSO 4 – CONFIGURAÇÃO DE INSTALAÇÃO	37
SISNET Client	37
SISNET Server	39
Exportador e Importador SIM	40
Exportador e Importador SINASC	41
Tabwin	42
Firebird (Instalação Local)	43
PostgreSQL (Instalação Estadual)	44
Configurar IP (Instalação Estadual)	45
Configurações Adicionais	46
PASSO 5 - INSTALAÇÃO/ ATUALIZAÇÃO	47
<b>CAPÍTULO 7 – INSTALAÇÃO DO SERVIDOR WEB</b>	<b>52</b>
INSTALAÇÃO DO IIS (PARA WINDOWS 2000/XP/NT/VISTA)	52
INSTALAÇÃO DO PWS (PARA WINDOWS 98)	57
<b>CAPÍTULO 8 - DICAS E SOLUÇÕES</b>	<b>64</b>
CONFIGURAÇÕES PARA A INTERNET EXPLORER	64
COMO ACESSAR O SISTEMA LOCAL	70
ACESSO DO ADMINISTRADOR	70
INTERNET INFORMATION SERVICES (IIS) – WINDOWS 2000, XP E VISTA	72
<b>CAPÍTULO 9 – CONSOLE DO SISTEMA SIM/SINASC</b>	<b>75</b>
SISTEMA LOCAL - SIM LOCAL	76
SISTEMA LOCAL - SINASC LOCAL	77
APLICATIVO EXPORTAÇÃO IMPORTAÇÃO	78
APLICATIVO EXPORTAÇÃO IMPORTAÇÃO	79
APLICATIVO SISNET	80
FERRAMENTAS / RELATÓRIOS	81



## Capítulo 01 – Introdução

O Sistema **SIM/SINASC versão 2.2** foi desenvolvido para ser utilizado pelos pontos de digitação que não possuem uma ligação “**Internet**” estável a fim de permitir que as mesmas cadastrem e acompanhem as **DOs/DNs** localmente.

Este manual tem como objetivo orientar o usuário no processo de instalação do Sistema **SIM/SINASC 2.2** e de seus aplicativos auxiliares, pois para o funcionamento do sistema é necessária a utilização de alguns programas específicos que funcionarão juntamente ao sistema.

### **A T E N Ç Ã O**

Será necessária a senha do Administrador da Máquina/Computador para fazer instalações ou alterações de qualquer configuração, para o bom funcionamento do Sistema **SIM/SINASC 2.2**.

O sistema **SIM/SINASC 2.2** não deverá ser instalado nos sistemas operacionais **Windows XP Home, Windows Vista Home Basic e Windows Vista Starter**, por incompatibilidade e configurações.

## Capítulo 02 - Perfil do Hardware

### Configurações de equipamentos:

#### Configuração Mínima

- ✓ Microcomputador Pentium 166 MHz;
- ✓ Sistema Operacional Windows/98 para instalação Municipal;
- ✓ Sistema Operacional Windows/NT para instalação Estadual;
- ✓ 64 MB de memória;
- ✓ Internet Explorer 5.5

#### Configuração Recomendada

- ✓ Microcomputador Pentium IV 1.200 MHz;
- ✓ Sistema Operacional Windows/XP; (Professional)
- ✓ 256 MB de memória;
- ✓ Internet Explorer 6 SP1.

## Capítulo 03 – Instalador SIM SINASC 2.2

O Instalador **SIM/SINASC – Versão 2.2** possui uma rotina de execução automática que inicializa o programa de instalação. Para isto basta colocar o CD na unidade de CD-ROM apropriada e aguardar a inicialização do programa de instalação.

Caso não ocorra a inicialização do instalador, isso indica que o processo de execução automática não está ativado.

Neste caso entre no Windows Explorer, procure no diretório raiz a unidade de CD-ROM e clique duas vezes sobre o arquivo (InstaladorSIMSINASC.exe) para executar o programa de instalação.

Persistindo a dificuldade em abrir o programa de instalação, entre em contato com o Gestor do Sistema.

Será possível com este, realizar o processo de instalação e também o processo de atualização do sistema existente para a versão 2.2. Tanto a instalação como a atualização podem ser realizadas de forma personalizada, ou seja, componentes integrantes do sistema podem ser instalados ou atualizados separadamente.

## Capítulo 04 - Modo de Instalação

Após a inicialização do programa de instalação, a tela abaixo é exibida contendo os dois modos de instalação do sistema, onde é possível selecionar o modo de instalação Completa (padrão) ou Personalizada. Nesta você poderá optar por quais componentes serão instalados.

Clique na opção desejada e continue o processo de instalação.

### Tela Inicial de Instalação



## Capítulo 05 – Instalação Completa

Na instalação Completa todos os componentes serão instalados de acordo com o tipo de instalação (local ou estadual).

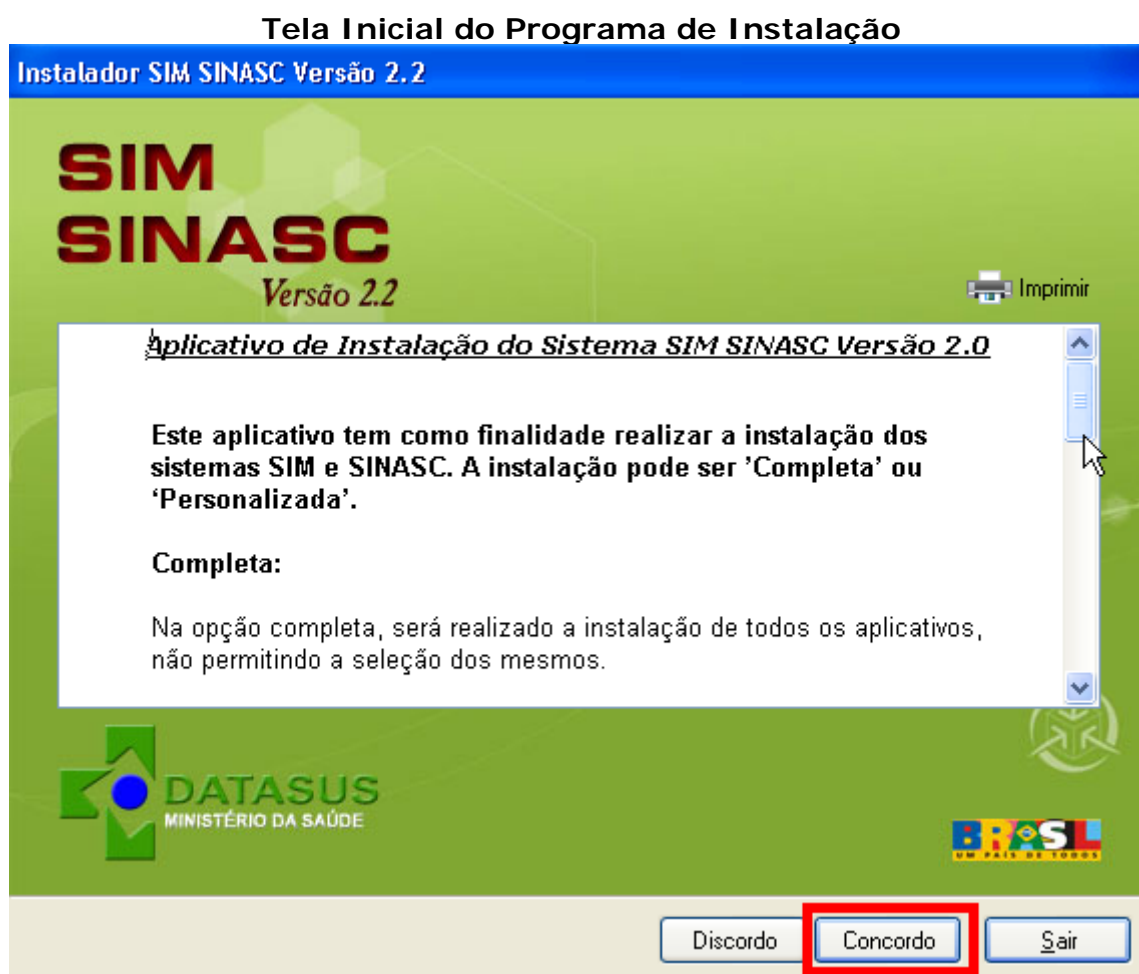
Para continuar o procedimento de instalação, clique no botão **“Completa”**, conforme indicado na tela abaixo.





## Passo 1 – Configuração Mínima e Recomendada

A tela a seguir exibirá informações sobre a configuração mínima e recomendada, necessária para realizar a instalação. Dessa forma, proceda conforme indicado no mesmo. Se a sua configuração se enquadrar nos requisitos suportados, clique no botão **“CONCORDO”** para dar continuidade ao processo de instalação, senão clique no botão **“DISCORDO”** ou **“SAIR”**.



### Observação 1: Imprimir Informações Adicionais

Caso queira imprimir o texto contido nesta página, clique no botão **“IMPRIMIR”** na parte superior da tela.

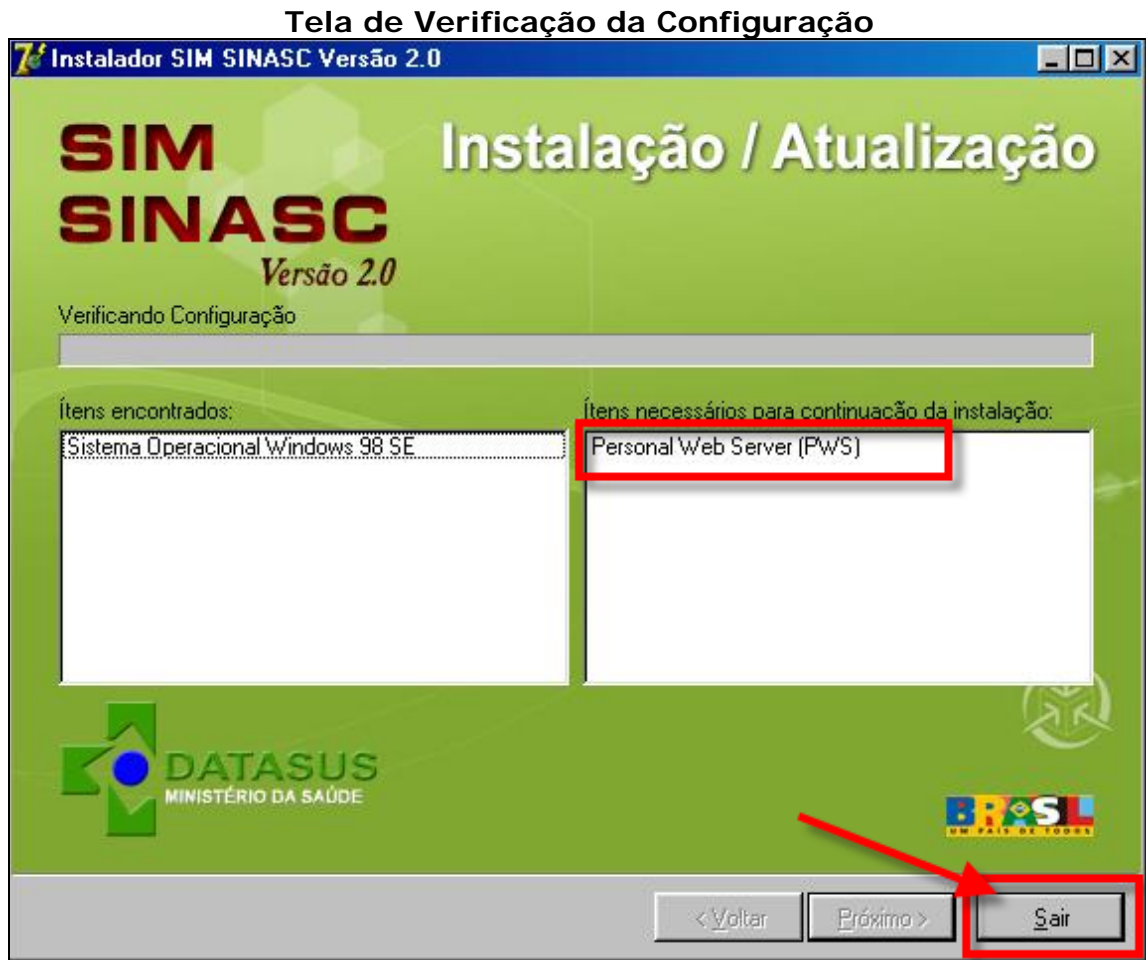
## Passo 2 – Verificação de itens necessários para Instalação

Na tela a seguir, o instalador exibirá uma lista de componentes encontrados no computador e os itens necessários para continuar a instalação do sistema.

(Para realizar a instalação dos sistemas é obrigatório que o usuário logado seja administrador da máquina e a instalação prévia do IIS – Internet Information Services (Windows 2000/XP/Vista) ou PWS – Personal Web Server (Windows 98). Caso verifique a inexistência dos itens, o instalador impede a continuação do processo de instalação. Vide Instalação do IIS ou PWS no Capítulo 7).



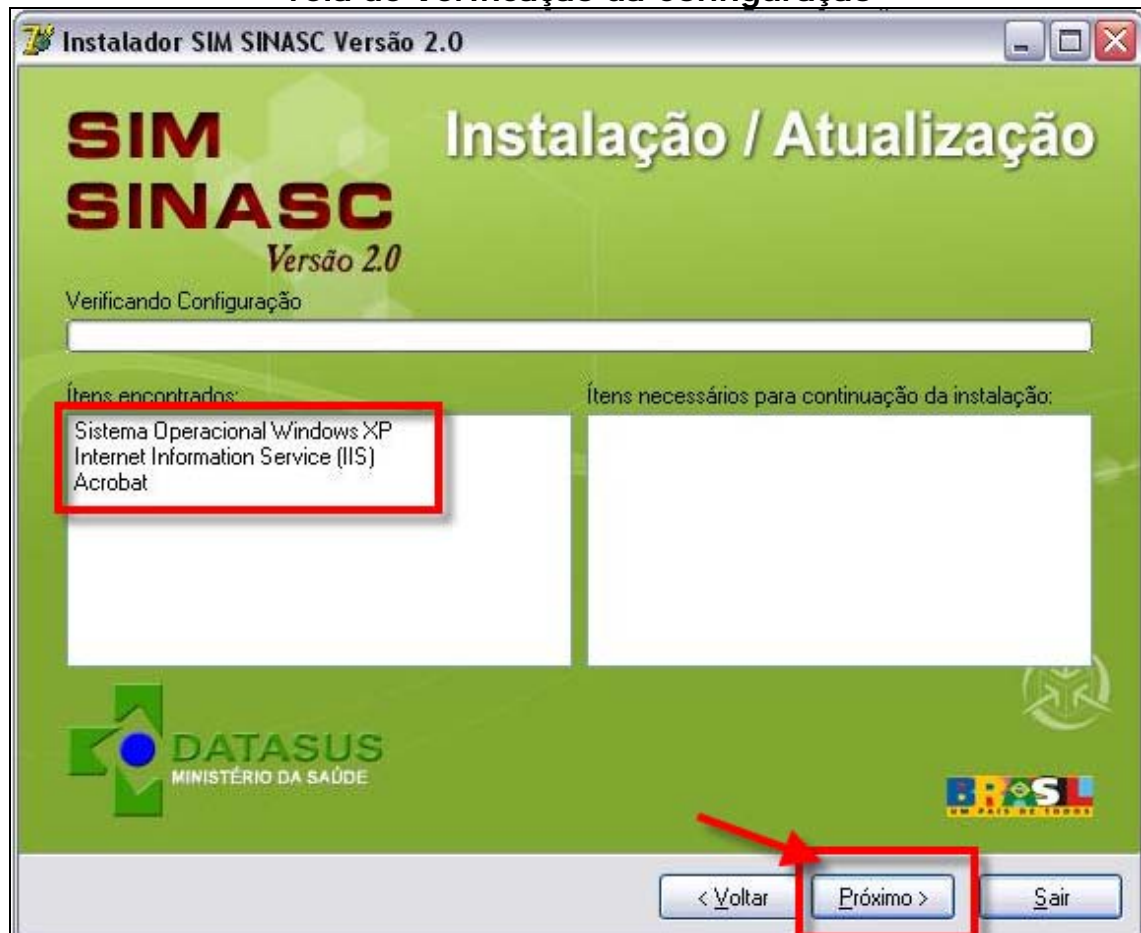
Na Tela abaixo indica a Verificação da Configuração (Windows 98), proceda conforme indicado.



Caso todas as ferramentas necessárias para instalação forem encontradas, clique no botão **“Próximo”** para prosseguir.

Caso não exiba nenhum item na listagem “Itens necessários para continuação da instalação” clique sobre o botão “próximo” para dar continuidade na instalação.

### Tela de Verificação da Configuração



### Passo 3 – Aplicativos a serem Instalados


Na instalação completa você poderá visualizar os aplicativos que serão instalados. Caso queira continuar clique no botão **“Próximo”**.



## Passo 4 – Configuração de Instalação

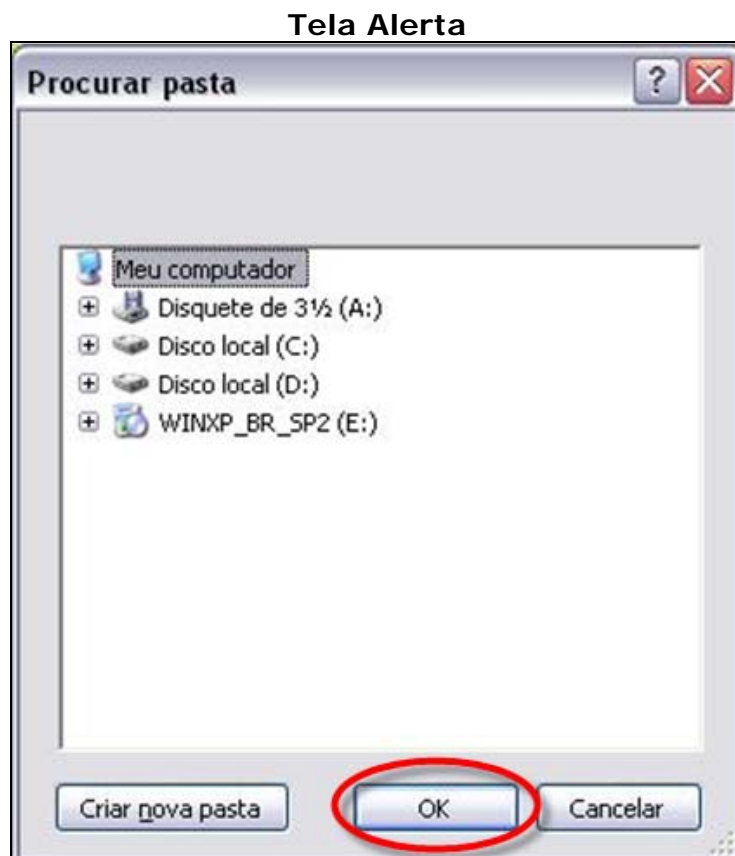
Antes de iniciar o processo de instalação/atualização é necessário preencher algumas informações sobre configuração. Caso seja necessário, você poderá alterar os diretórios de instalação dos aplicativos. Para realizar as configurações adicionais, deverá ser informado o n° de endereço IP do servidor e a UF de instalação.

### SISNET Client

Para alterar o diretório onde será instalado o SISNET Client, você deverá clicar no botão  destacado na tela abaixo.




Indique o local onde será instalado, a seguir clique no botão **OK**, conforme indicado na tela abaixo.

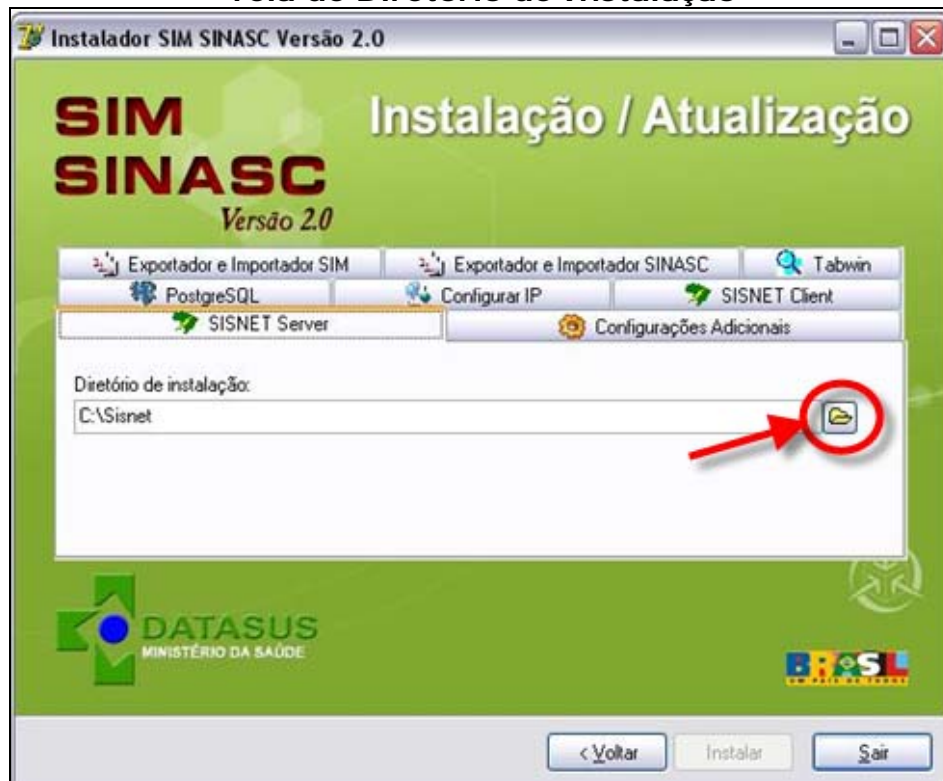




## SISNET Server

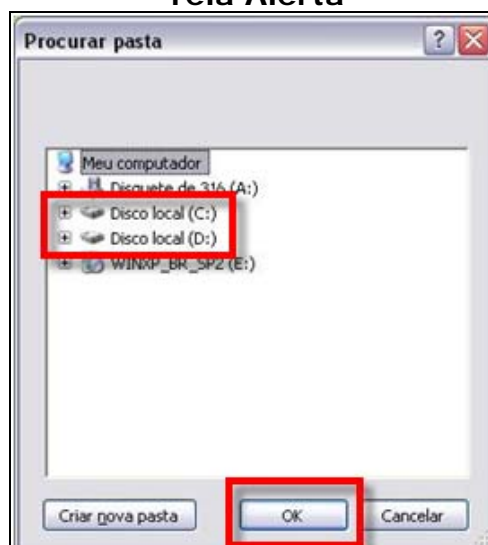
Para alterar o diretório onde será instalado o SISNET Server, você deverá clicar no botão  destacado abaixo.

### Tela de Diretório de Instalação




Indique o local onde será instalado, a seguir clique no botão **OK**, conforme indicado na tela abaixo.

### Tela Alerta

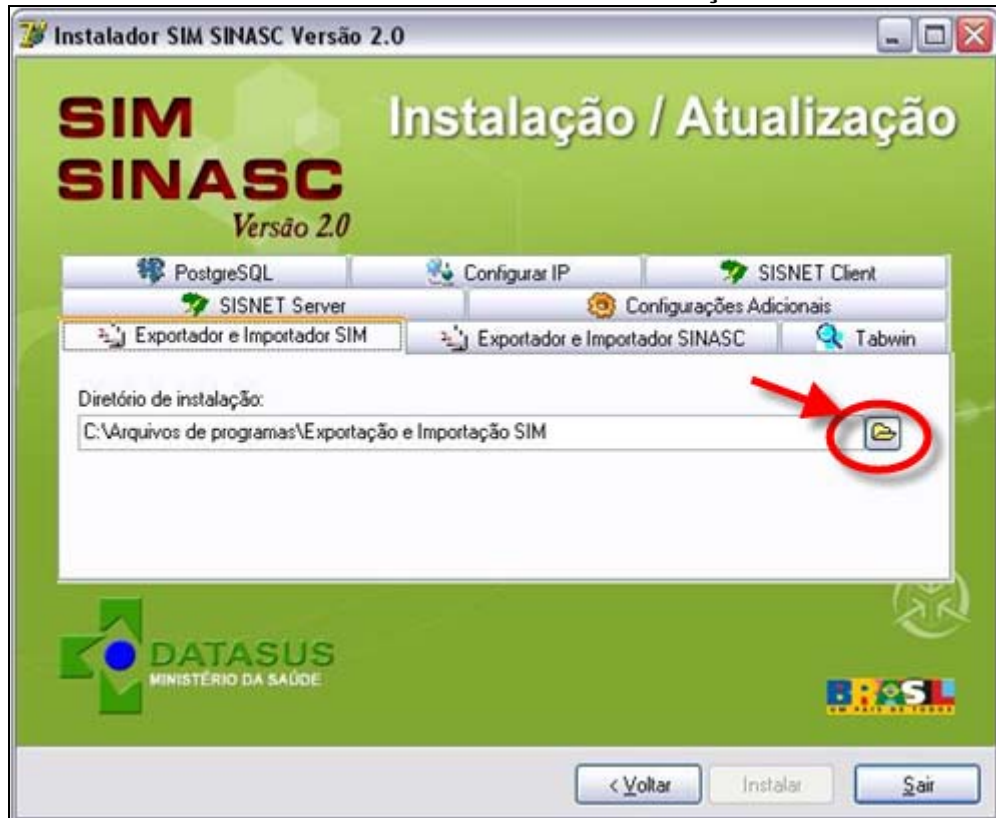




## Exportador e Importador SIM

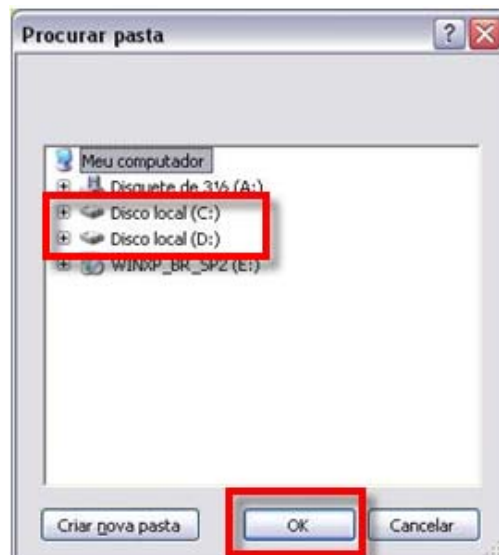
Para alterar o diretório onde será instalado o Exportador e Importador SIM, você deverá clicar no botão  destacado abaixo.

Tela de Diretório de Instalação




Indique o local onde será instalado, a seguir clique no botão **OK**, conforme indicado na tela abaixo.

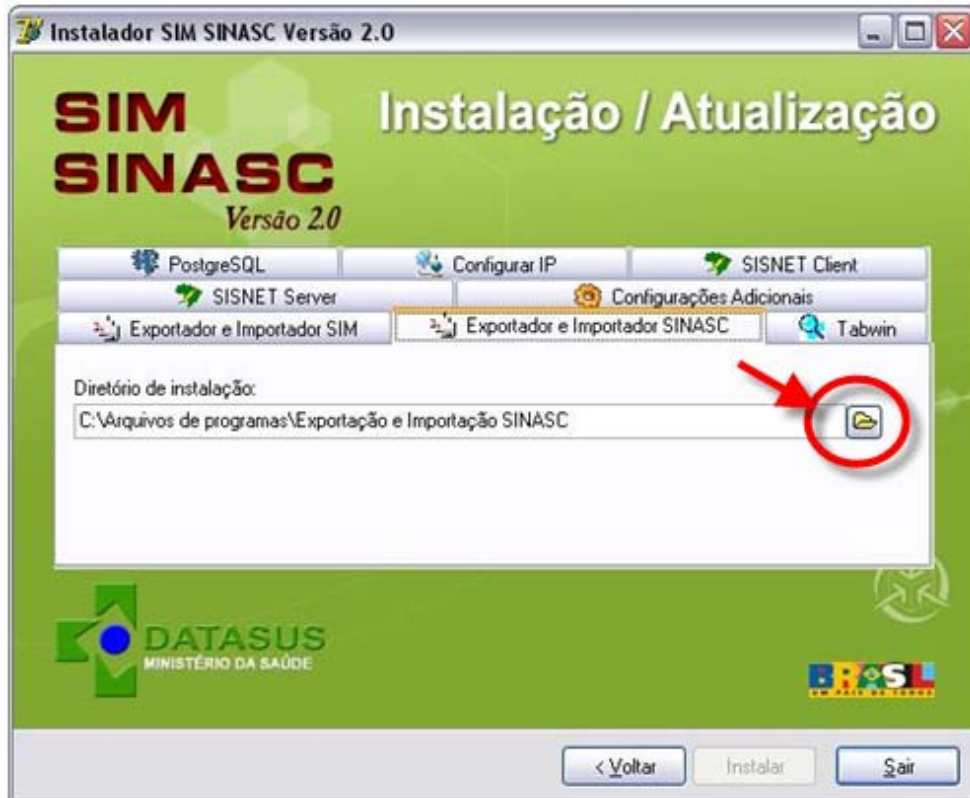
Tela Alerta



## Exportador e Importador SINASC

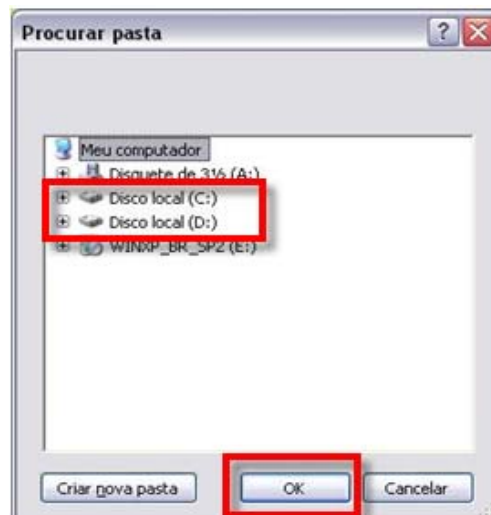
Para alterar o diretório onde será instalado o Exportador e Importador SINASC, você deverá clicar no botão  destacado abaixo.

### Tela de Diretório de Instalação




Indique o local onde será instalado, a seguir clique no botão **OK**, conforme indicado na tela abaixo.

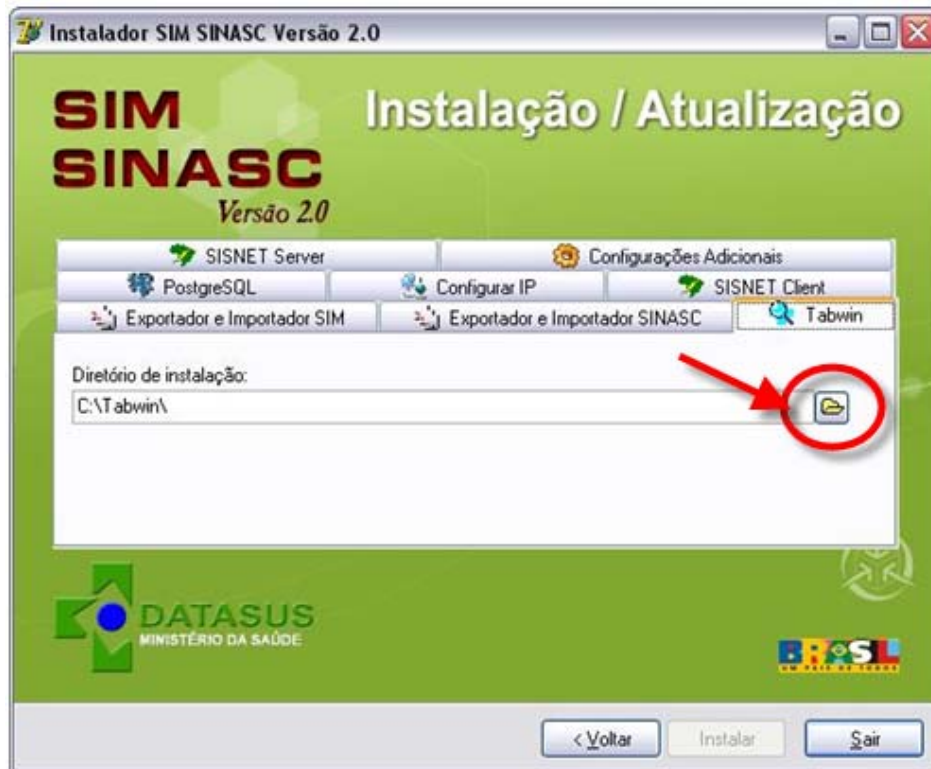
### Tela Alerta



## Tabwin

Para alterar o diretório onde será instalado o Tabwin, você deverá clicar no botão  destacado abaixo.

### Tela de Diretório de Instalação




Indique o local onde será instalado, a seguir clique no botão **OK**, conforme indicado na tela abaixo.

### Tela Alerta



## Firebird (Instalação Local)


Para alterar o diretório onde será instalado o Firebird, você deverá clicar no botão  destacado abaixo.



Indique o local onde será instalado, a seguir clique no botão **OK**, conforme indicado na tela abaixo.

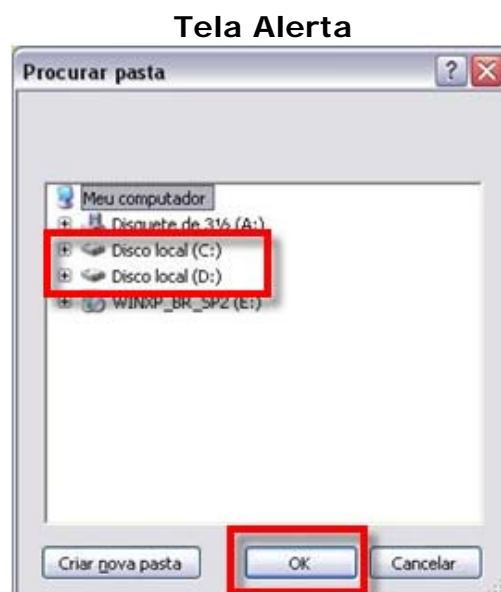


## PostgreSQL (Instalação Estadual)

Para alterar o diretório onde será instalado o PostgreSQL, você deverá clicar no botão  destacado abaixo.



Indique o local onde será instalado, a seguir clique no botão **OK**, conforme indicado na tela abaixo.

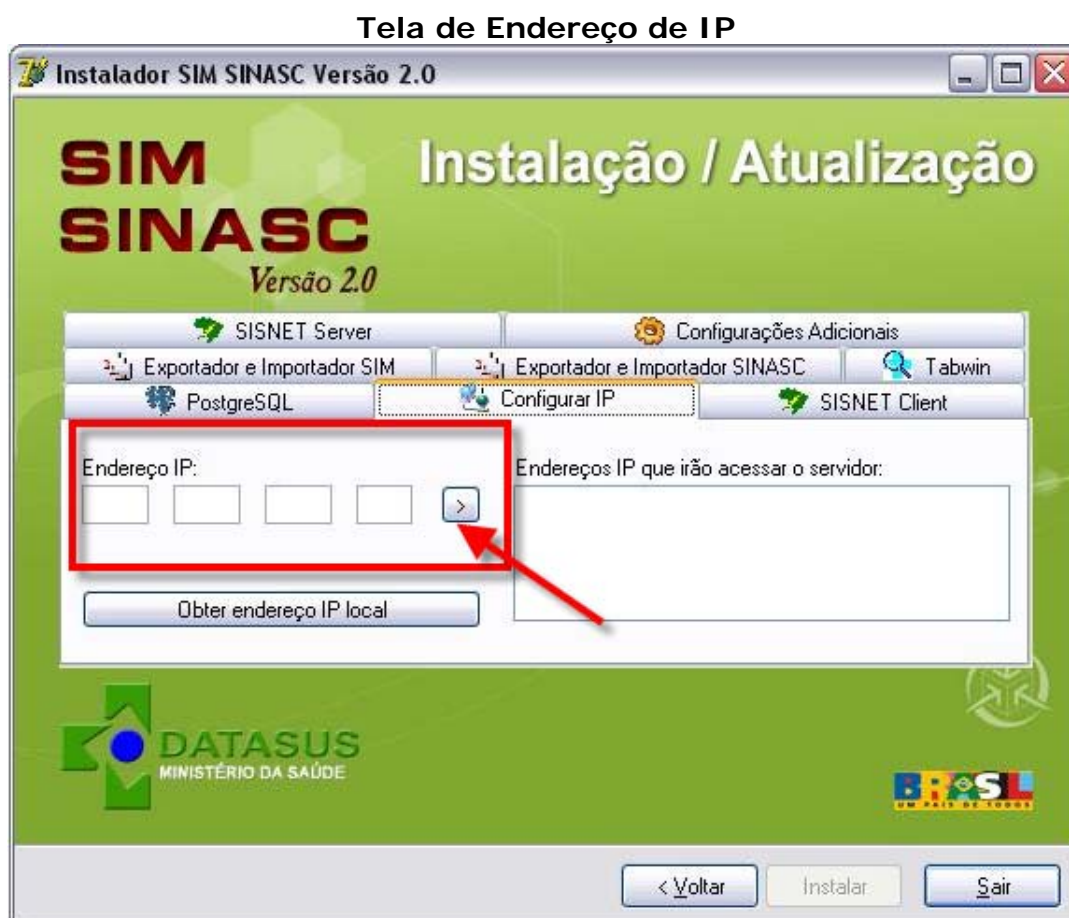




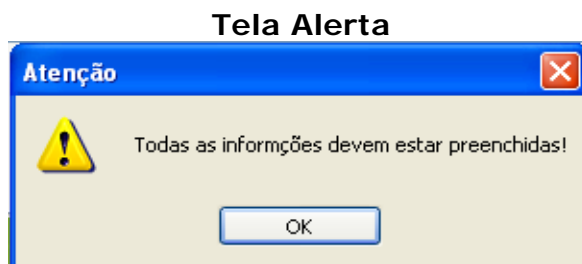
## Configurar IP (Instalação Estadual)

Nessa configuração, o usuário deverá informar quais computadores acessarão o servidor do Banco de Dados Postgres.

Digite o número IP e em seguida clique na seta destacada abaixo. Informe os números de endereço IP das máquinas que farão o acesso.

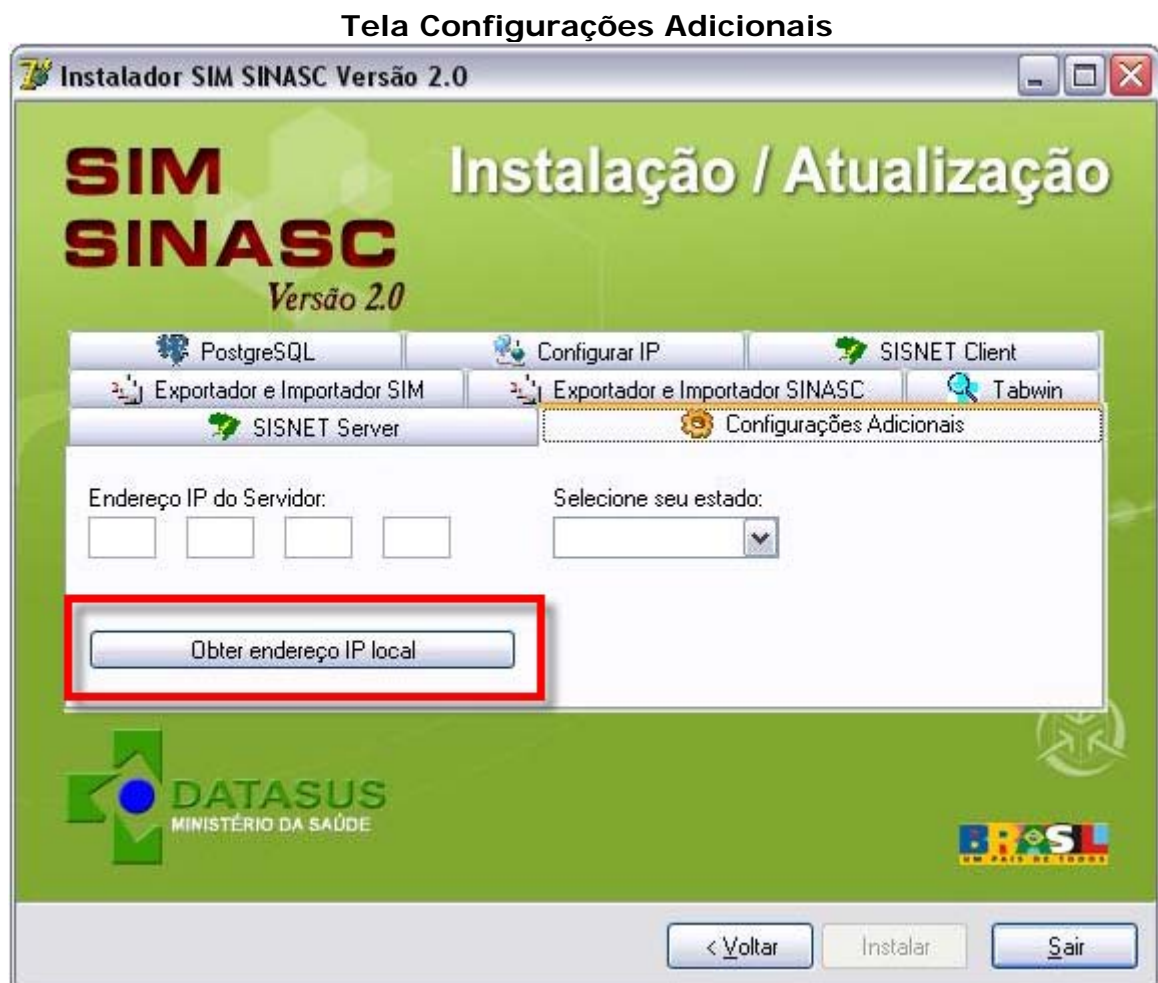


Para continuar a instalação, você deverá obrigatoriamente informar o número de endereço IP e selecionar o seu Estado.



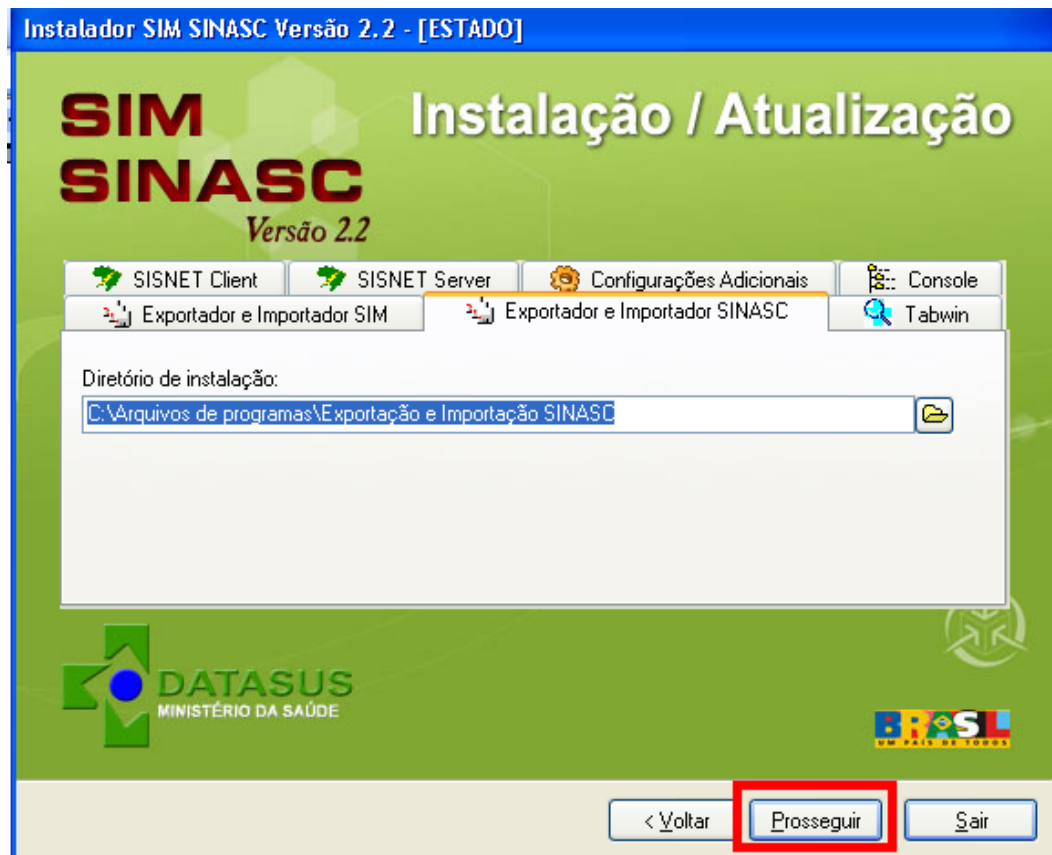
## Configurações Adicionais

Nas Configurações Adicionais será identificada a máquina onde está o banco de dados. Informe o número de endereço IP do servidor de banco e selecione o seu Estado. Caso a máquina configurada seja o servidor, você poderá utilizar o botão **“Obter endereço IP”** para identificar o número da máquina.



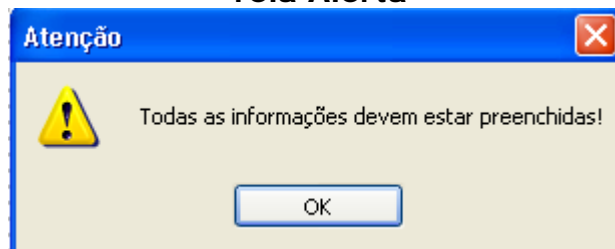
Após completar o processo de configuração, habilitará o botão “Instalar”.

#### Tela de Configurações Adicionais



Caso o processo de instalação não esteja devidamente preenchido exibirá mensagem abaixo:

#### Tela Alerta





## Passo 5 - Instalação/ Atualização

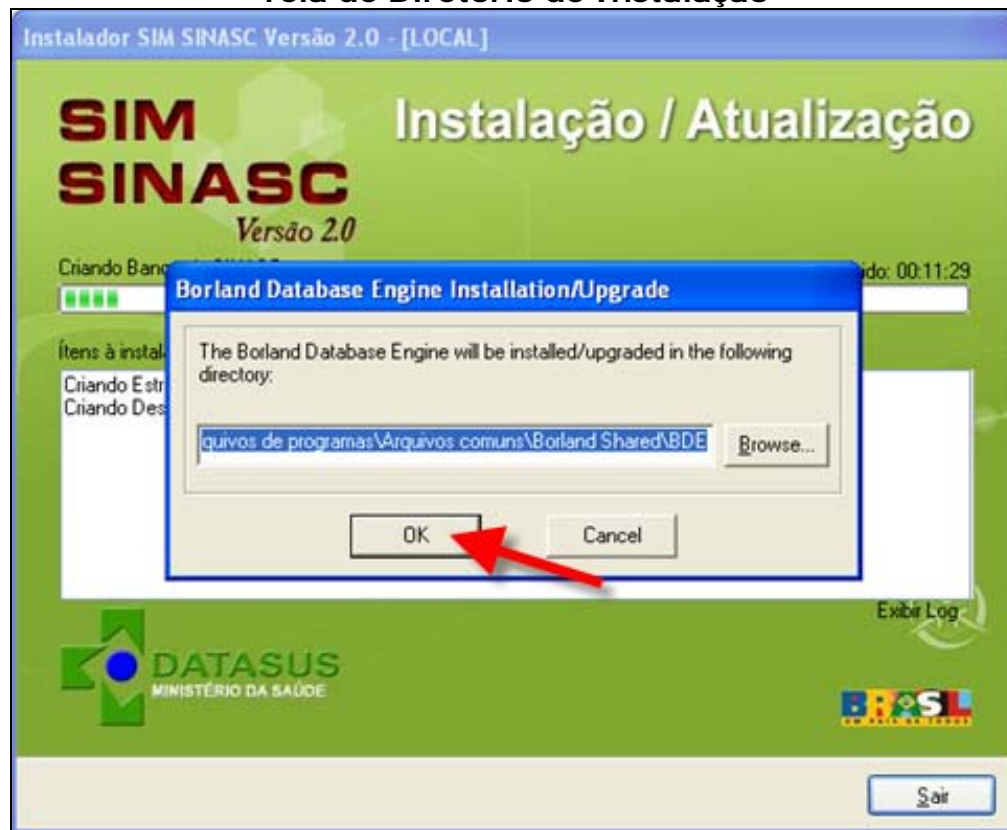
Após a realização das configurações necessários, exibirá a tela com os itens a serem instalados/atualizados, este processo é executado automaticamente.

### Tela de instalação/atualização



Caso a máquina não tenha o BDE instalado, será exibida a tela abaixo. Clique em “**OK**”, o processo de instalação/atualização continuará.

#### Tela de Diretório de Instalação



Ao finalizar o processo de instalação/ atualização exibirá a mensagem abaixo:

### Tela de Instalação/Atualização



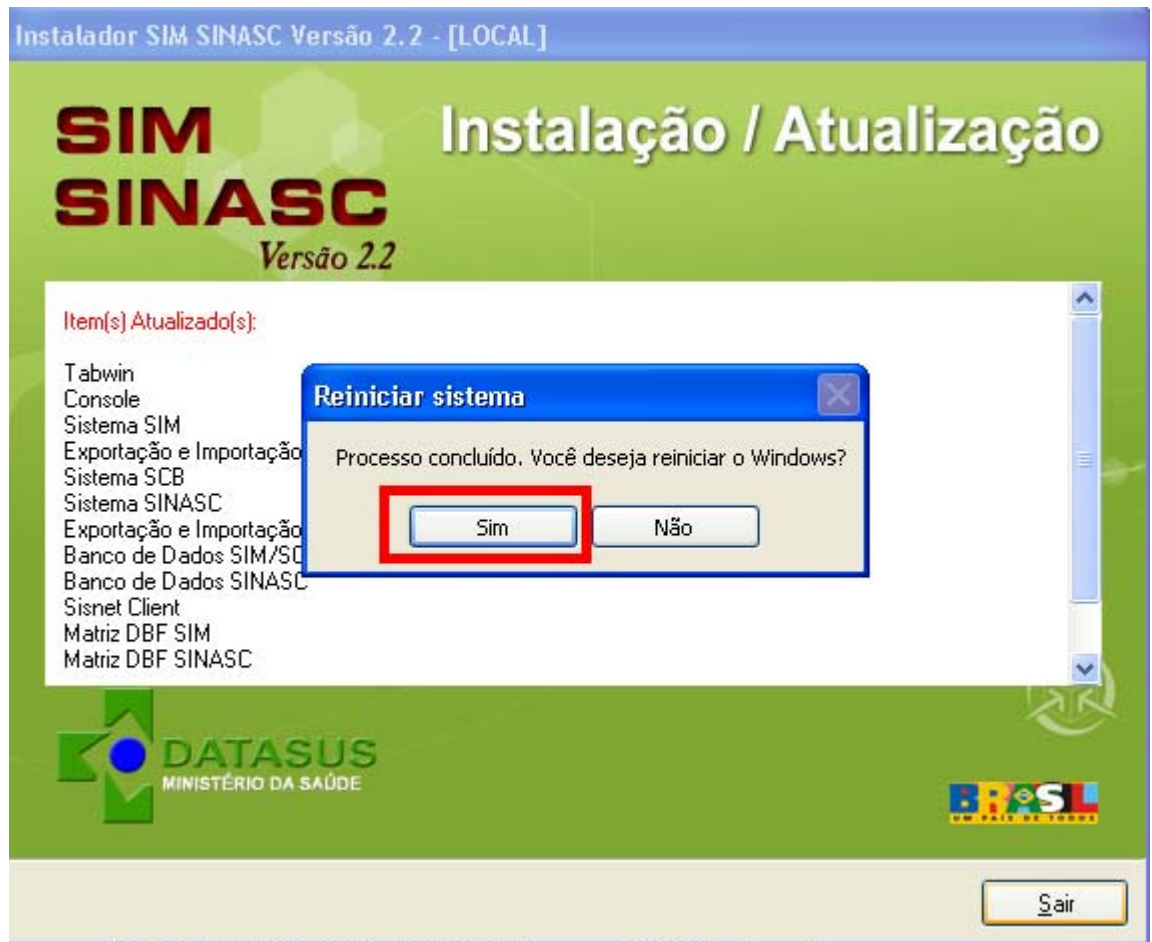
Ao final será exibido o resumo da instalação/ atualização .  
Clique no botão “**SAIR**”.

### Tela de Instalação/Atualização



É necessário reiniciar a máquina ao final do processo de instalação/atualização. Exibirá mensagem solicitando para reiniciar a máquina, clique em **“SIM”**.

#### Tela de instalação/atualização



## Capítulo 6 – Instalação Personalizada

A instalação Personalizada permite ao usuário selecionar os componentes que deseja instalar.

Para continuar o procedimento de instalação, clique no botão “Personalizada”, conforme indicado na tela abaixo.

Tela Inicial de Instalação Personalizada

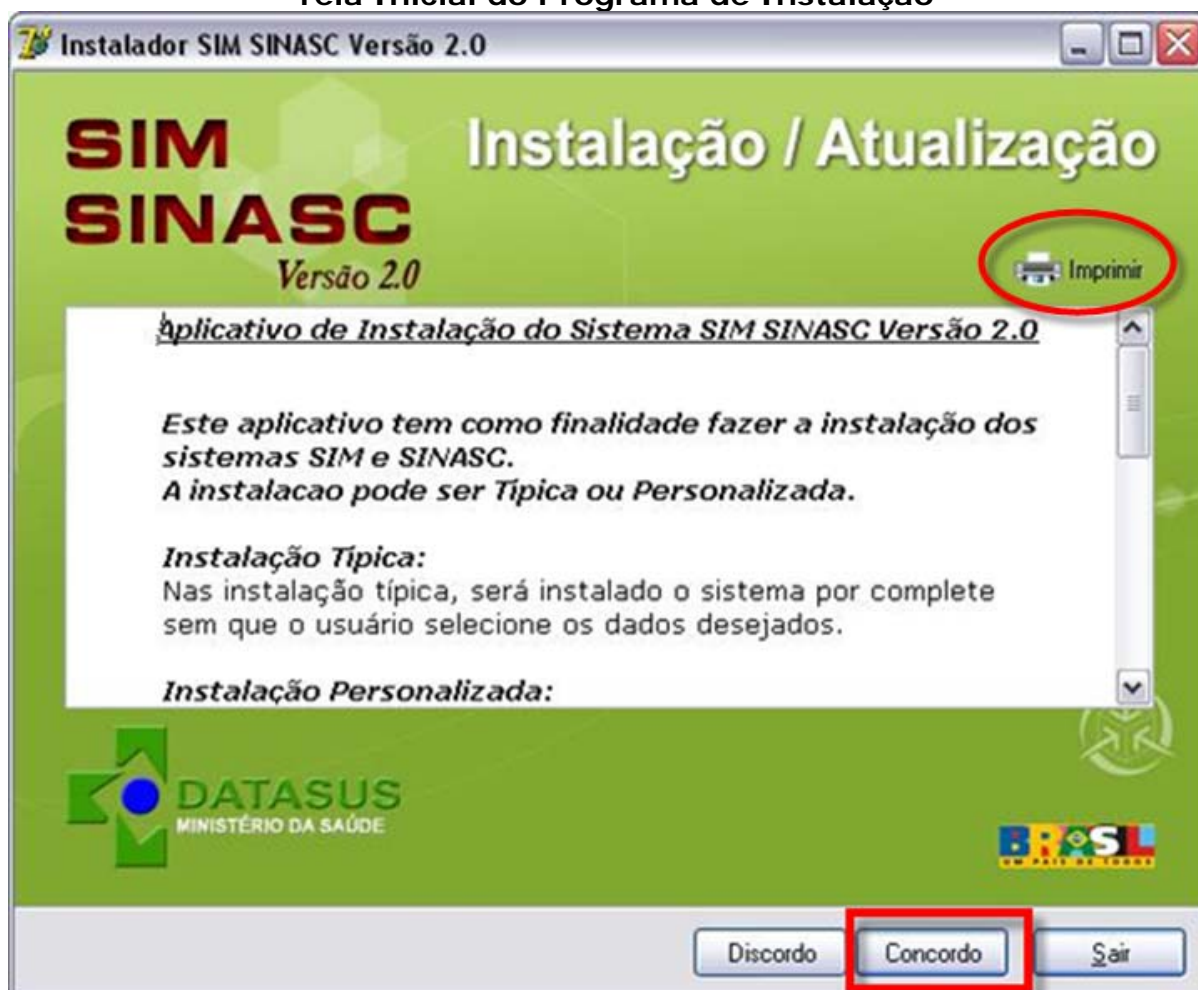




## Passo 1 – Configuração Mínima e Recomendada

A tela a seguir exibirá informações sobre a configuração mínima e recomendada, necessária para realizar a instalação. Dessa forma, proceda conforme indicado no mesmo. Se a sua configuração se enquadrar nos requisitos suportados, clique no botão **“CONCORDO”** para dar continuidade ao processo de instalação, senão clique no botão **“DISCORDO”** ou **“SAIR”**.

Tela Inicial do Programa de Instalação



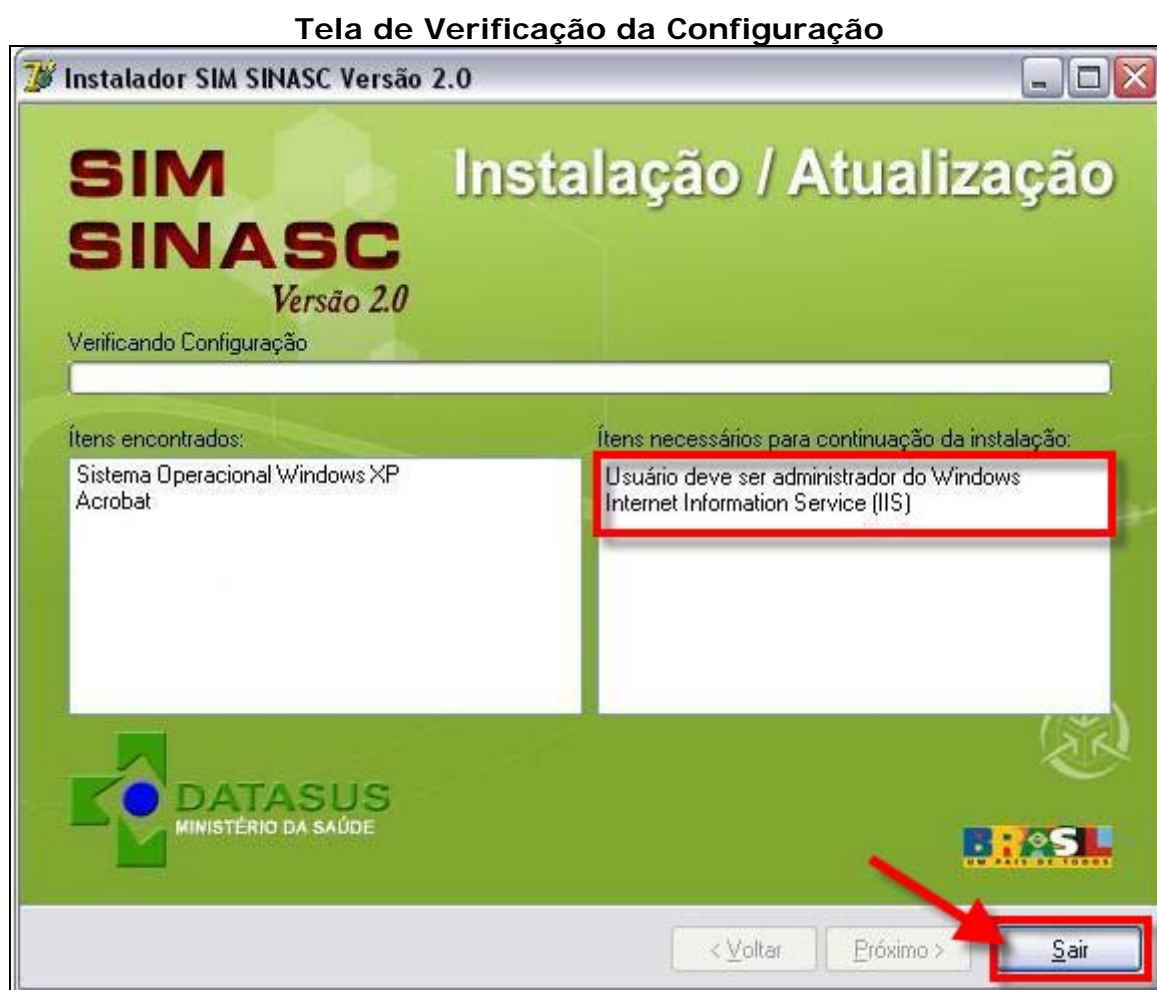
### Observação 1: Imprimir Informações Adicionais

Caso queira imprimir o texto contido nesta página, clique no botão **“IMPRIMIR”** no canto superior da tela.

## Passo 2 – Verificação de itens necessários para Instalação

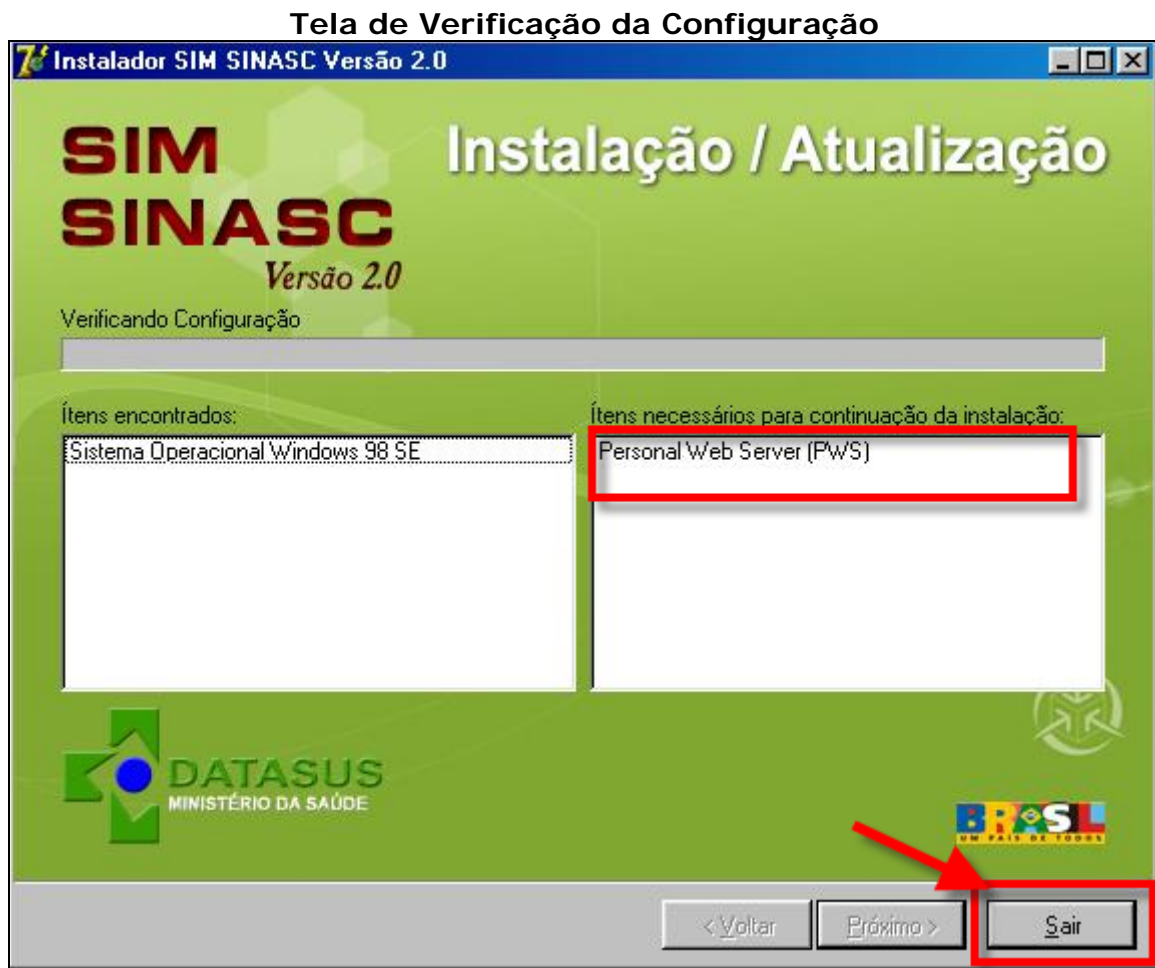
Na tela a seguir, o instalador exibirá uma lista de componentes encontrados no computador e os itens necessários para continuar a instalação do sistema.

(Para realizar a instalação dos sistemas é obrigatório que o usuário logado seja administrador da máquina e a instalação prévia do IIS – Internet Information Services (Windows 2000/XP/Vista) ou PWS – Personal Web Server (Windows 98). Caso verifique a inexistência dos itens, o instalador impede a continuação do processo de instalação. Vide Instalação do IIS no Capítulo 7).



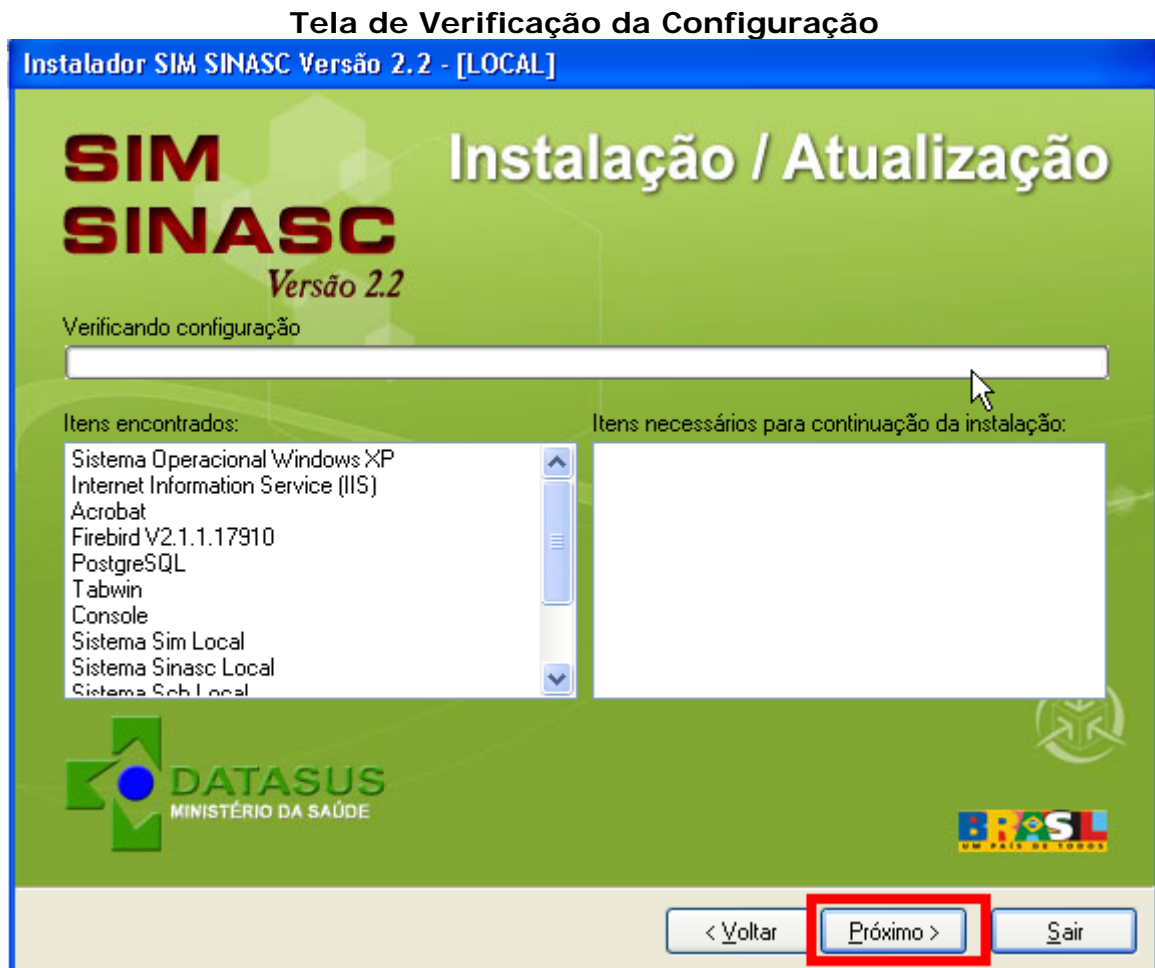


Caso não encontre os itens necessário para proceder a instalação serão exibidos na lista “Itens necessários para continuação da instalação”. Clique no botão “**Sair**” e proceda a instalação do mesmo, conforme mostra tela abaixo.



## Verificando Configuração

Caso todas as ferramentas necessárias para instalação forem encontradas, clique no botão **“Próximo”** para prosseguir, conforme indicado na tela abaixo.



### Passo 3 – Aplicativos a Serem Instalados

Na instalação personalizada você poderá selecionar os aplicativos que serão instalados. Para continuar, selecione os componentes desejados e clique no botão “**Próximo**”, conforme indicado na tela abaixo.




Na tela abaixo indica a Seleção de Aplicativos do Sistema SIM, clique no botão “**Próximo**”, conforme indicado.

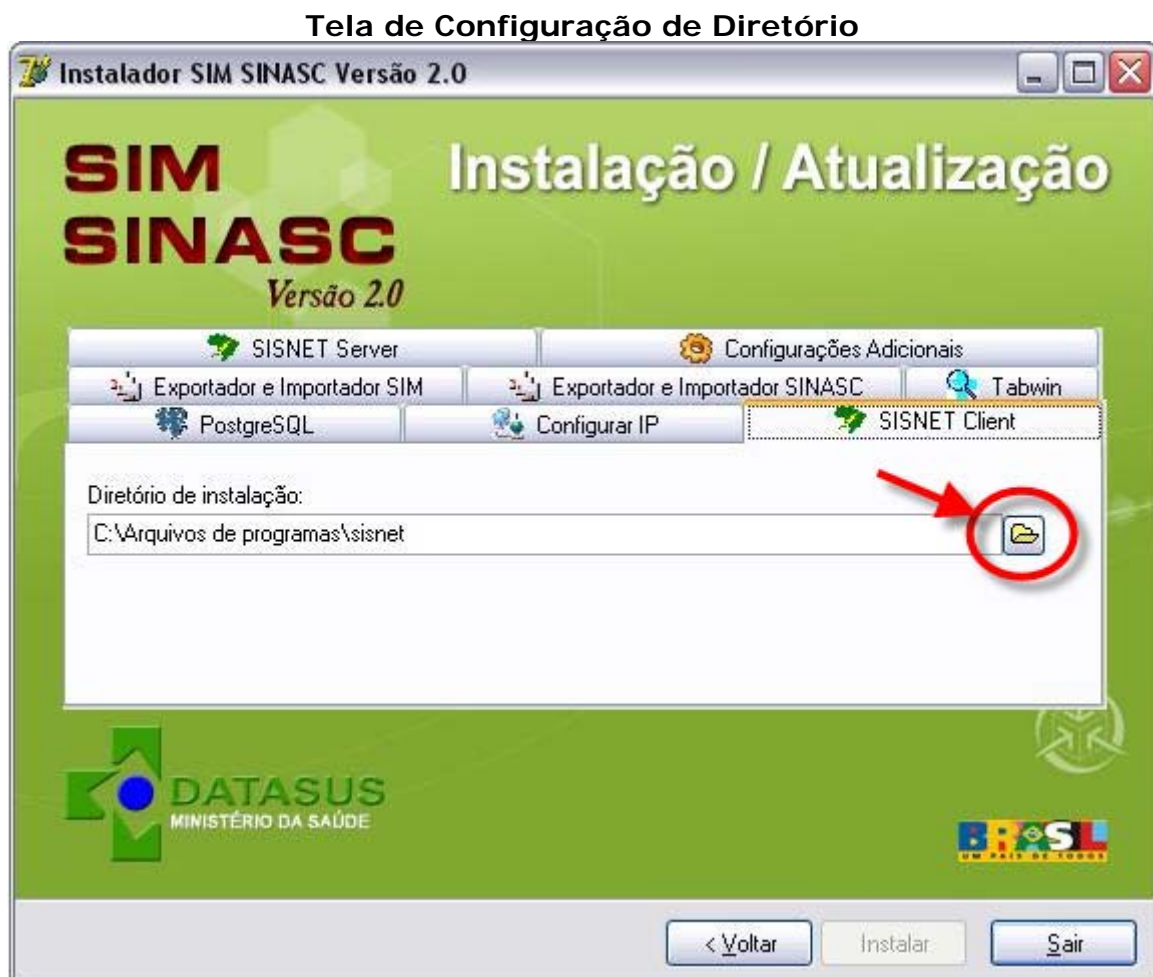


## Passo 4 – Configuração de Instalação

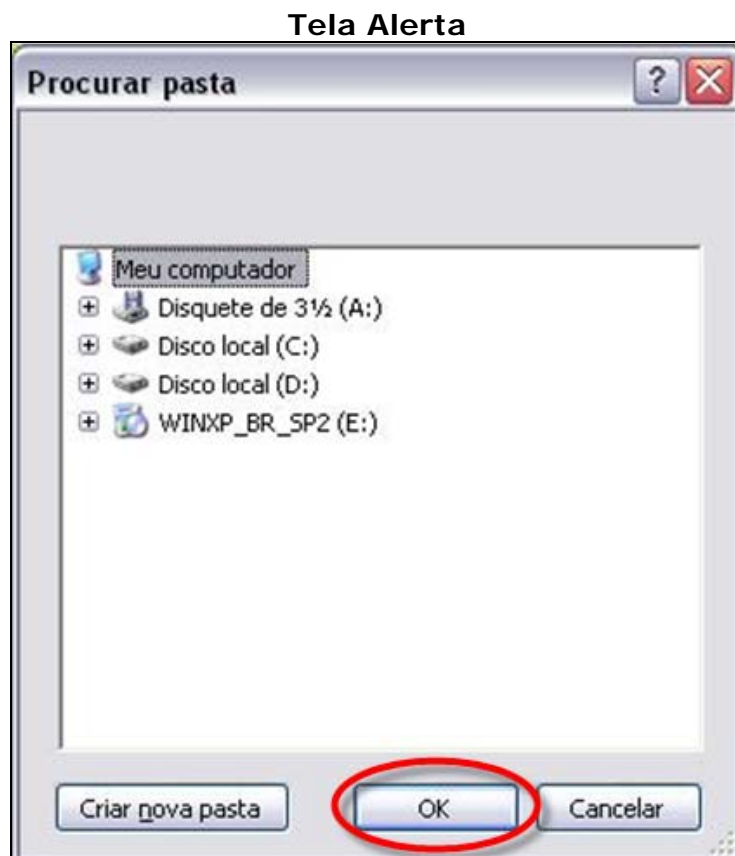
Antes de iniciar o processo de instalação/atualização é necessário preencher algumas informações sobre configuração. Caso seja necessário, você poderá alterar os diretórios de instalação dos aplicativos. Para realizar as configurações adicionais, deverá ser informado o n° de endereço IP do servidor e a UF de instalação.

### SISNET Client


Para alterar o diretório onde será instalado o SISNET Client, você deverá clicar no botão  destacado na tela abaixo.



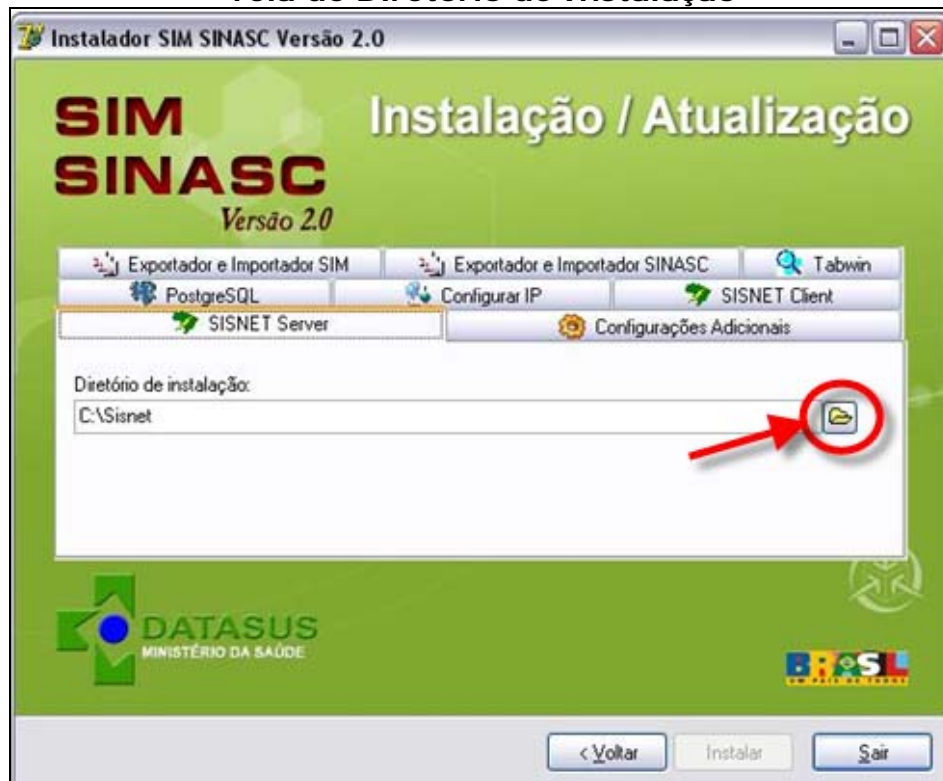
Indique o local onde será instalado, a seguir clique no botão **OK**, conforme indicado na tela abaixo.



## SISNET Server

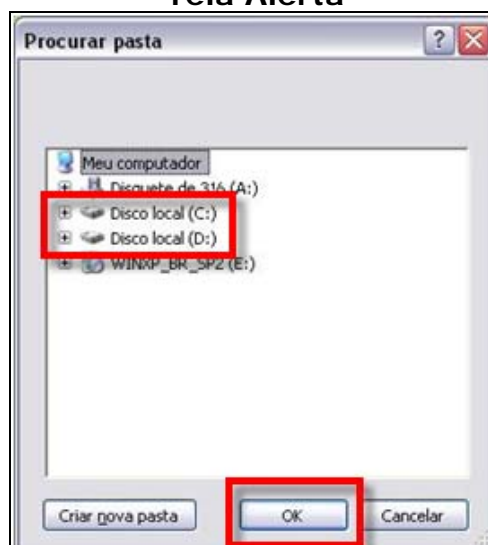
Para alterar o diretório onde será instalado o SISNET Server, você deverá clicar no botão  destacado abaixo.

### Tela de Diretório de Instalação




Indique o local onde será instalado, a seguir clique no botão **OK**, conforme indicado na tela abaixo.

### Tela Alerta

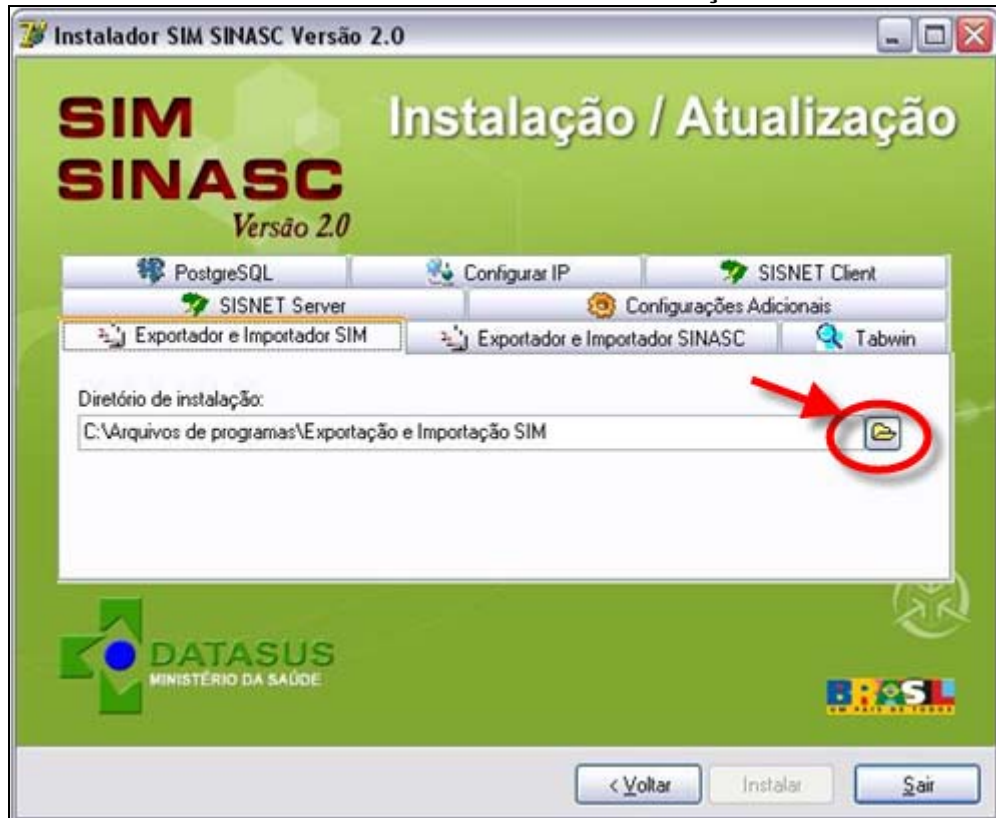




## Exportador e Importador SIM

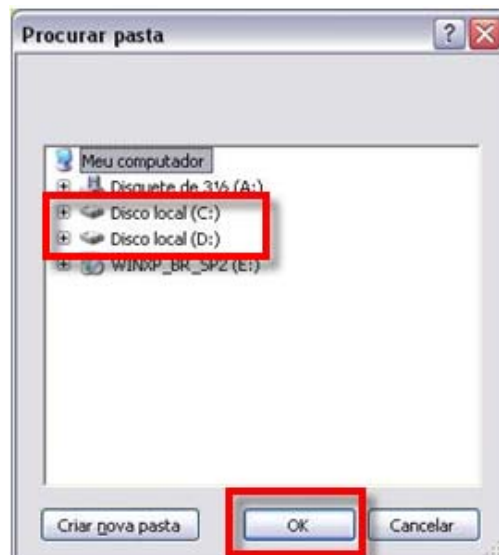
Para alterar o diretório onde será instalado o Exportador e Importador SIM, você deverá clicar no botão  destacado abaixo.

Tela de Diretório de Instalação




Indique o local onde será instalado, a seguir clique no botão **OK**, conforme indicado na tela abaixo.

Tela Alerta

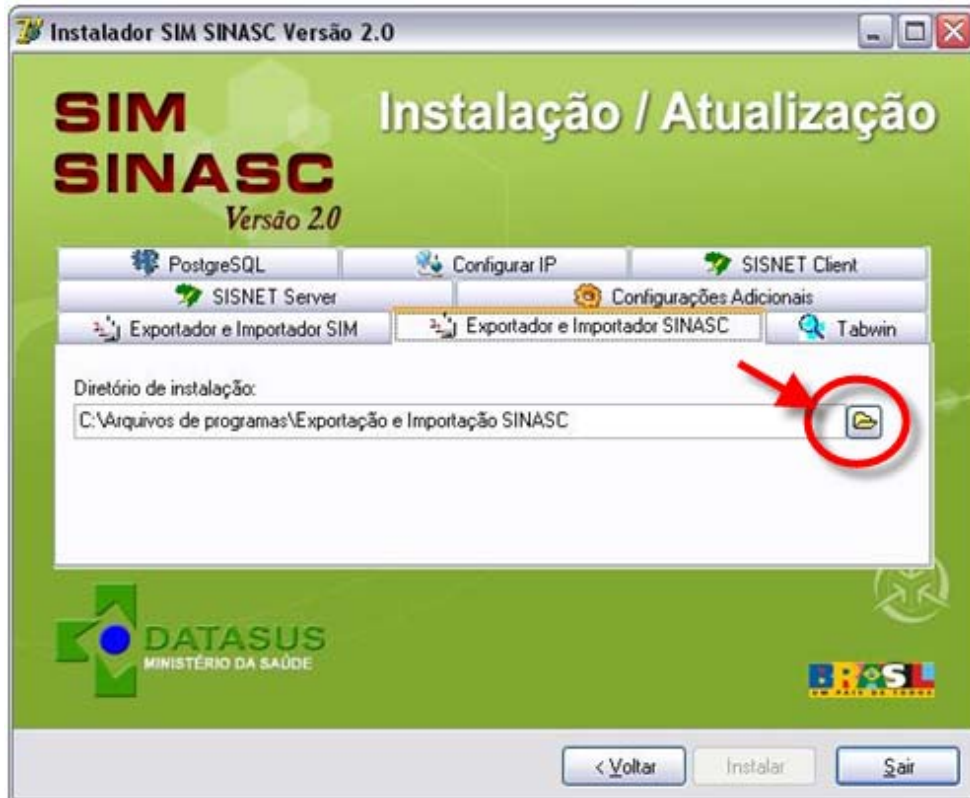




## Exportador e Importador SINASC

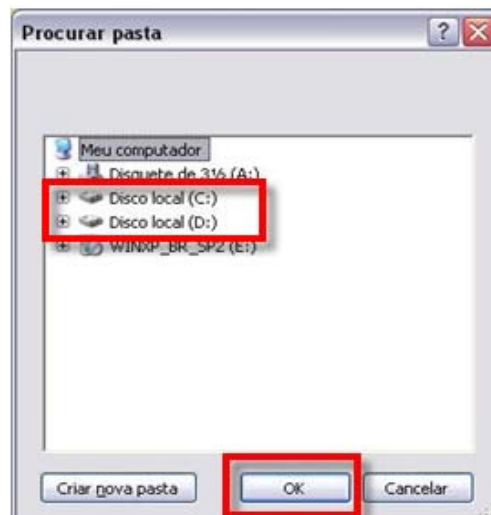
Para alterar o diretório onde será instalado o Exportador e Importador SINASC, você deverá clicar no botão  destacado abaixo.

### Tela de Diretório de Instalação




Indique o local onde será instalado, a seguir clique no botão **OK**, conforme indicado na tela abaixo.

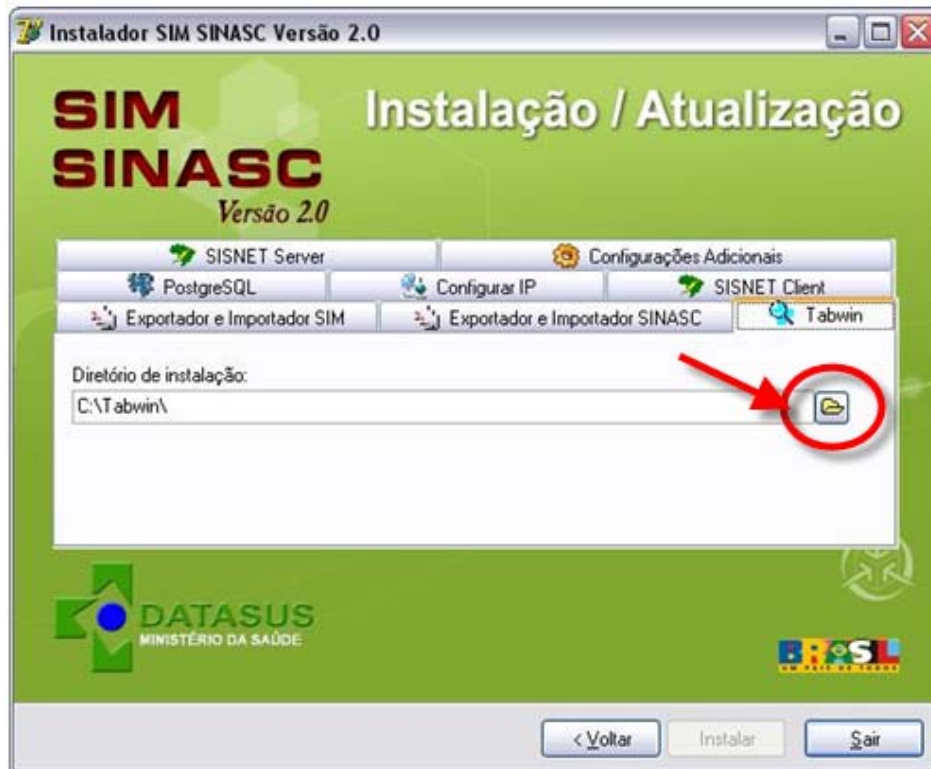
### Tela Alerta



## Tabwin

Para alterar o diretório onde será instalado o Tabwin, você deverá clicar no botão  destacado abaixo.

### Tela de Diretório de Instalação




Indique o local onde será instalado, a seguir clique no botão **OK**, conforme indicado na tela abaixo.

### Tela Alerta



## Firebird (Instalação Local)


Para alterar o diretório onde será instalado o Firebird, você deverá clicar no botão  destacado abaixo.



Indique o local onde será instalado, a seguir clique no botão **OK**, conforme indicado na tela abaixo.

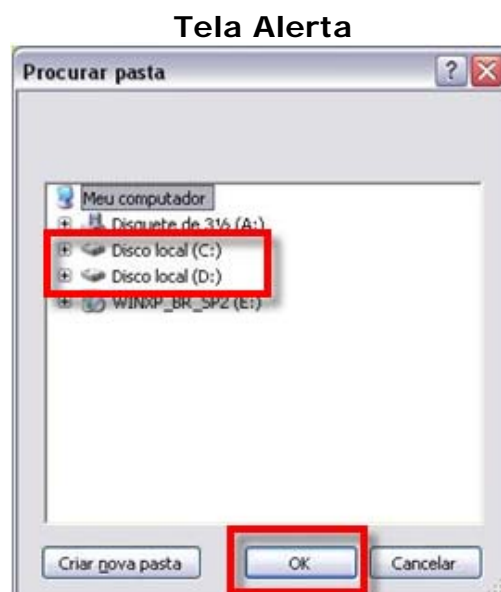


## PostgreSQL (Instalação Estadual)

Para alterar o diretório onde será instalado o PostgreSQL, você deverá clicar no botão  destacado abaixo.



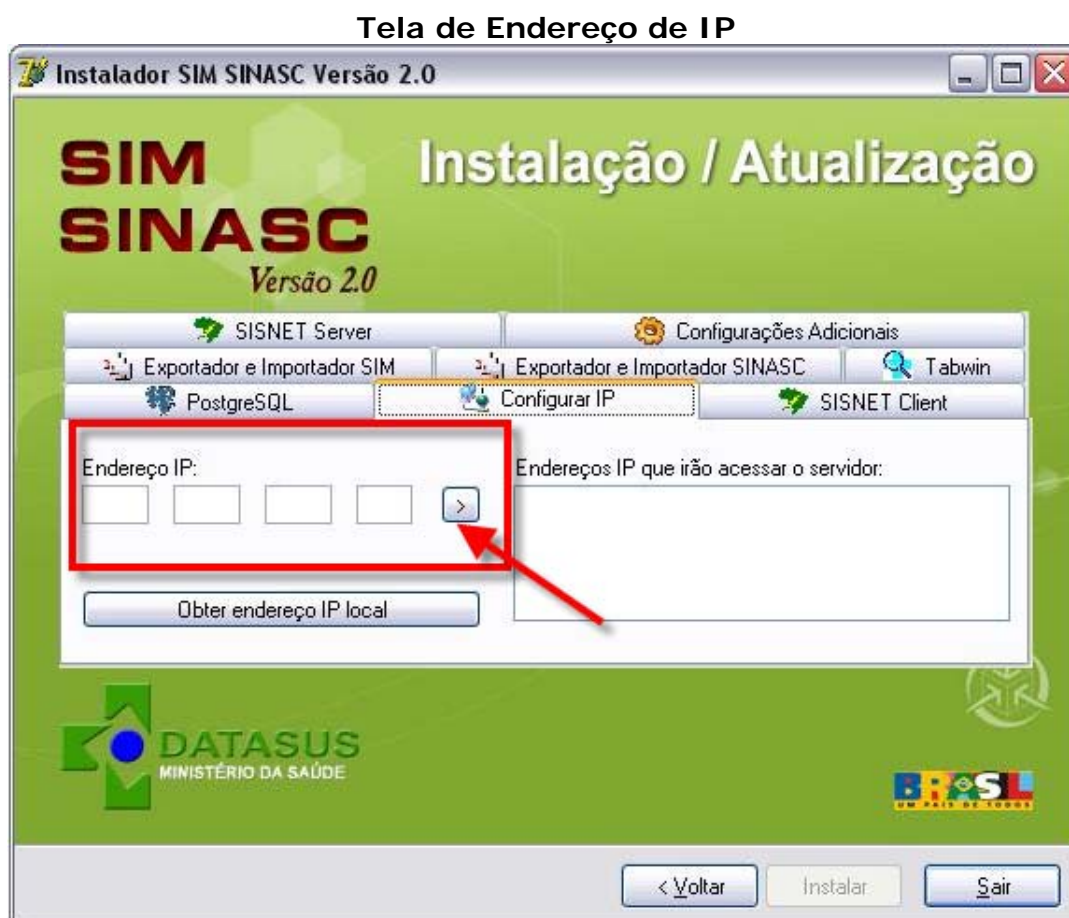
Indique o local onde será instalado, a seguir clique no botão **OK**, conforme indicado na tela abaixo.



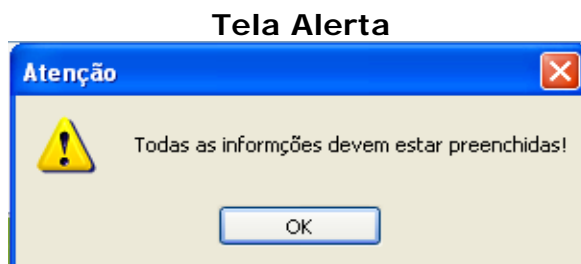
## Configurar IP (Instalação Estadual)

Nessa configuração, o usuário deverá informar quais computadores acessarão o servidor do Banco de Dados Postgres.

Digite o número IP e em seguida clique na seta destacada abaixo. Informe os números de endereço IP das máquinas que farão o acesso.



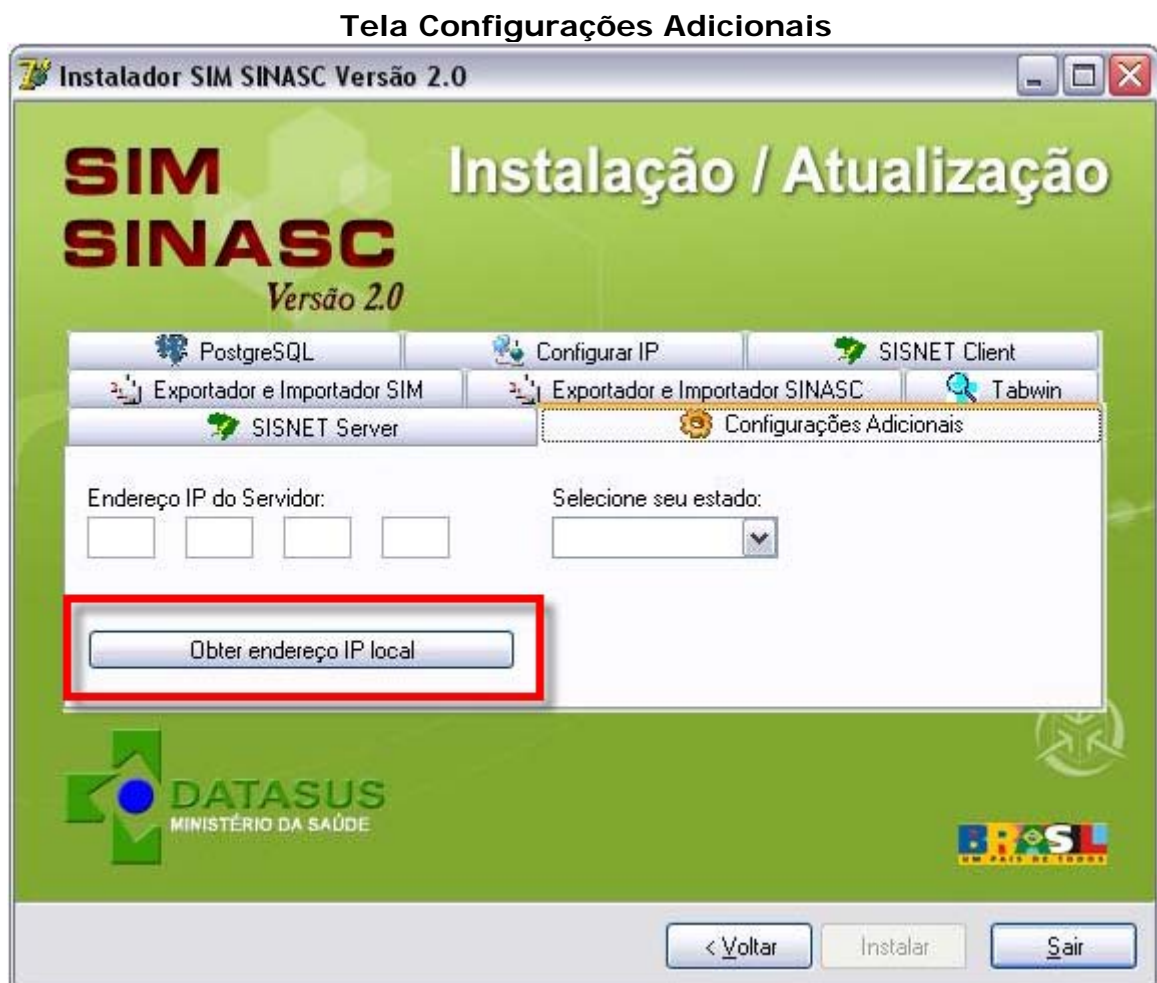
Para continuar a instalação, você deverá obrigatoriamente informar o número de endereço IP e selecionar o seu Estado.





## Configurações Adicionais

Nas Configurações Adicionais será identificada a máquina onde está o banco de dados. Informe o número de endereço IP do servidor de banco e selecione o seu Estado. Caso a máquina configurada seja o servidor, você poderá utilizar o botão **“Obter endereço IP”** para identificar o número da máquina.



## Passo 5 - Instalação/ Atualização

Após a realização das configurações necessários, exibirá a tela com os itens a serem instalados/atualizados, este processo é executado automaticamente.

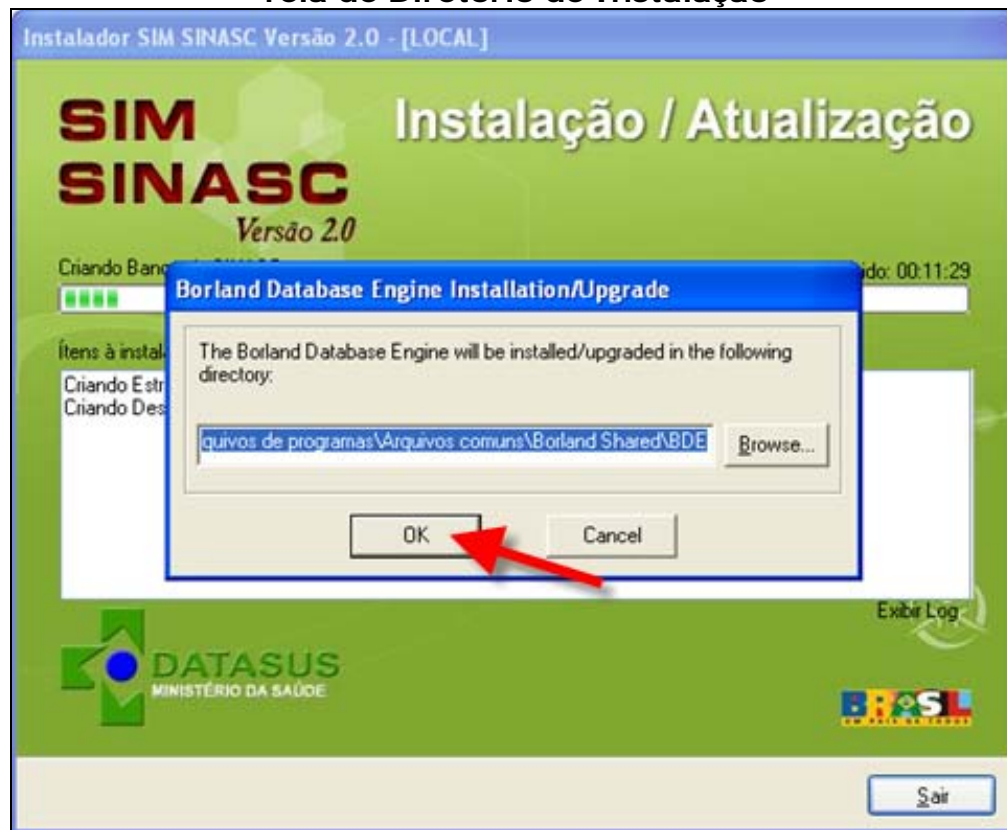
### Tela de instalação/atualização





Caso a máquina não tenha o BDE instalado, será exibida a tela abaixo. Clique em “**OK**”, o processo de instalação/atualização continuará.

#### Tela de Diretório de Instalação

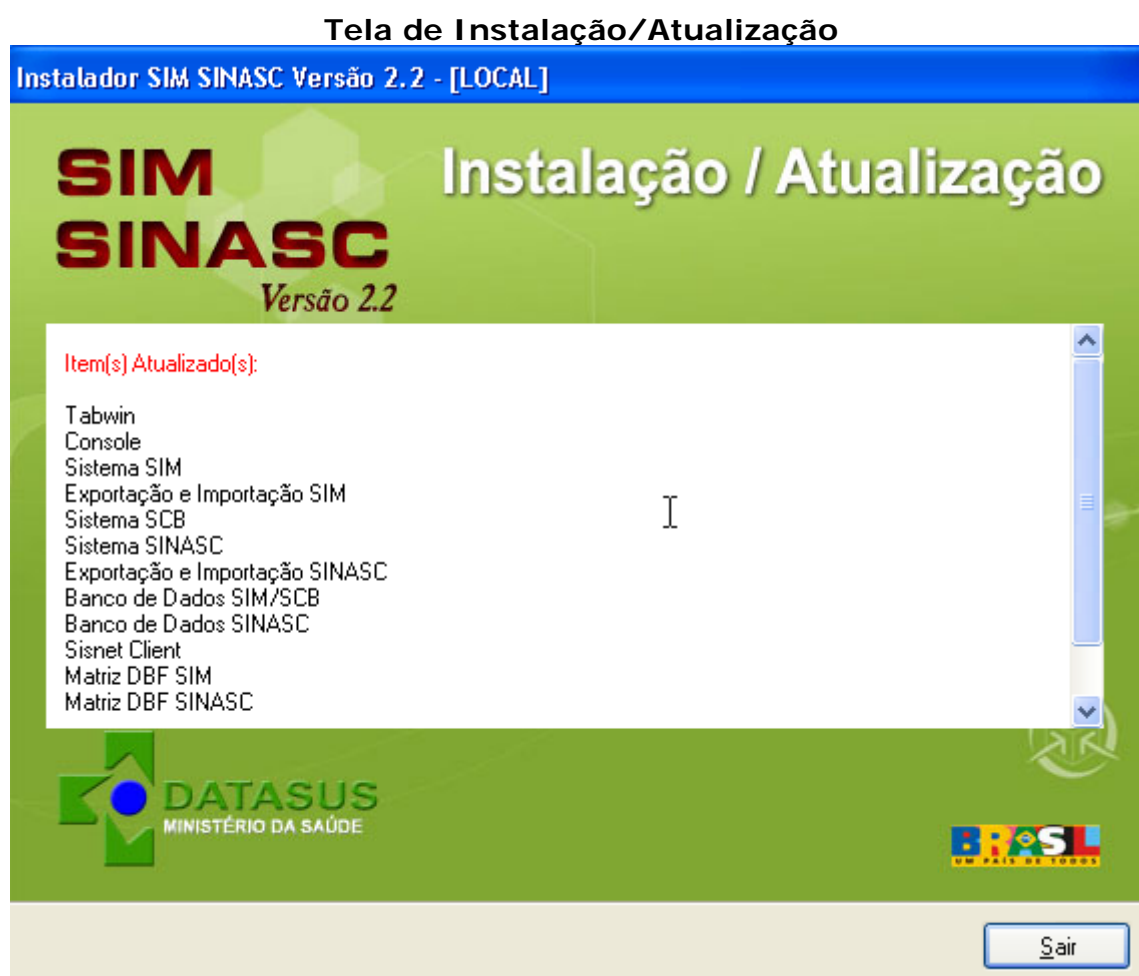


Ao finalizar o processo de instalação/ atualização exibirá a mensagem abaixo:

### Tela de Instalação/Atualização

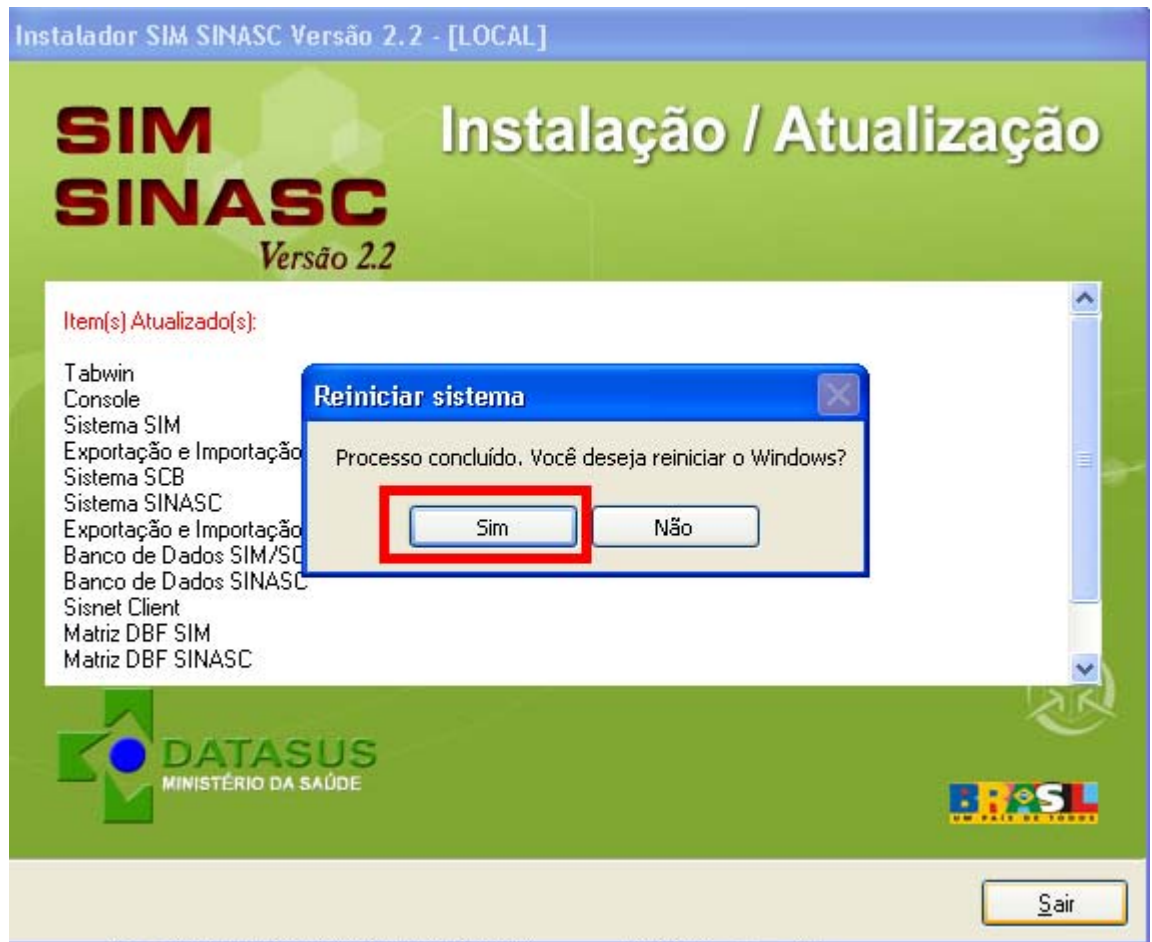


Ao final será exibido o resumo da instalação/ atualização .  
Clique no botão “**SAIR**”.



É necessário reiniciar a máquina ao final do processo de instalação/atualização. Exibirá mensagem solicitando para reiniciar a máquina, clique em **“SIM”**.

#### Tela de instalação/atualização



## Capítulo 7 – Instalação do Servidor Web

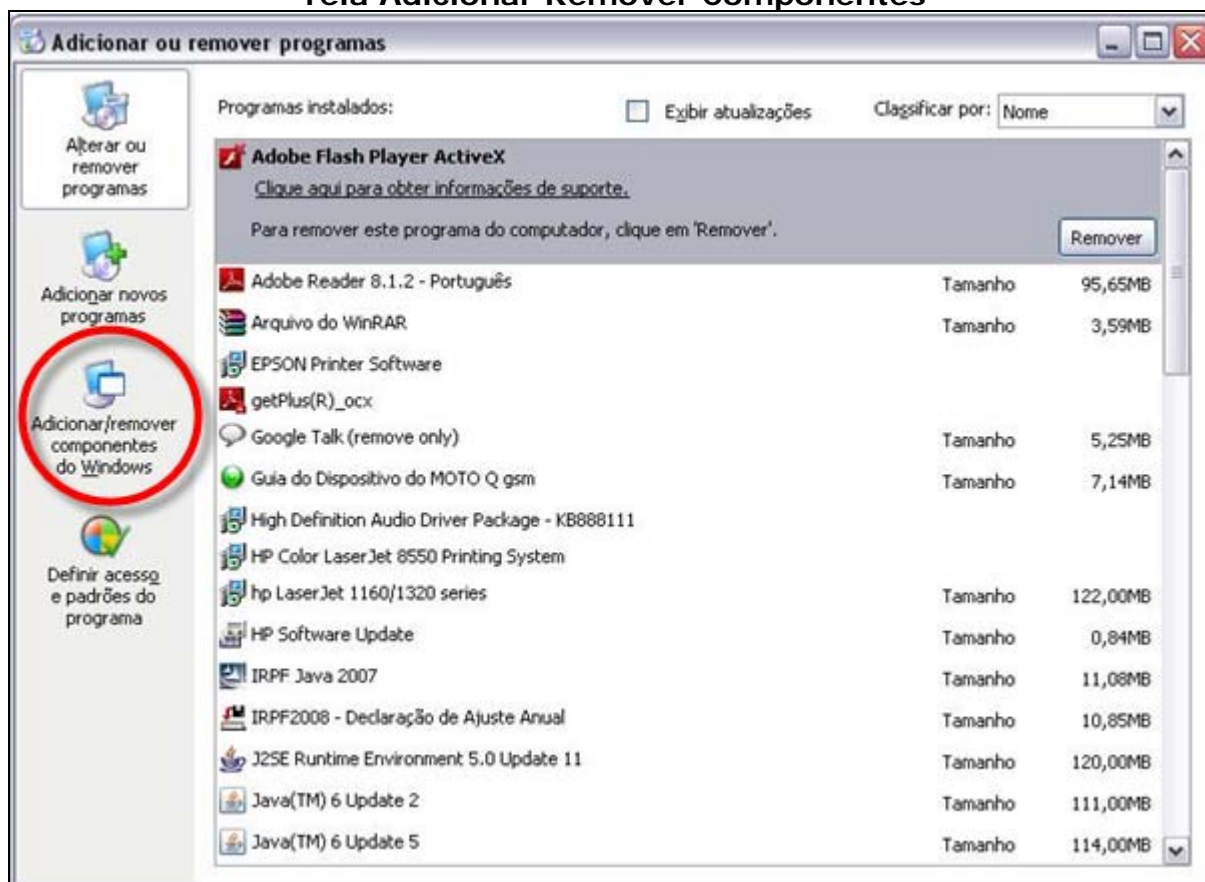
### Instalação do IIS (para Windows 2000/XP/NT/Vista)

Para instalar o **IIS**, será necessário estar com CD de instalação do Windows XP Professional ou Windows 2000.

**Observação 1:** Caso seu computador esteja conectado em rede, recomenda-se pedir auxílio ao administrador da Rede.

Clique em **“Iniciar”** e siga os seguintes passos **“Iniciar/Configurações/Painel de Controle”** e abra a opção **“Adicionar ou Remover Programas”** dentro do item **“Painel de Controle”**, depois clique no item **“Adicionar/remover componentes do Windows”**.

Tela Adicionar Remover Componentes



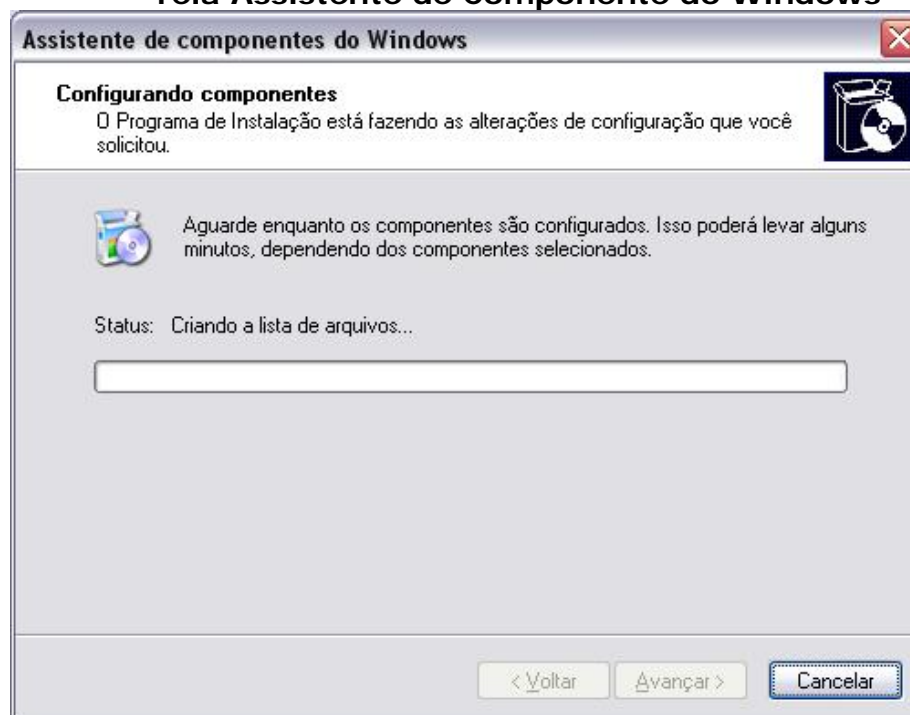
Marque o item do check list, para a instalação do componente do **“Internet Information Services (IIS)”** e depois clique no botão **“Avançar”**.

### Tela Assistente de Componente do Windows



Nessa tela, o **“IIS”** está sendo instalado em seu computador, aguarde.

### Tela Assistente de Componente do Windows





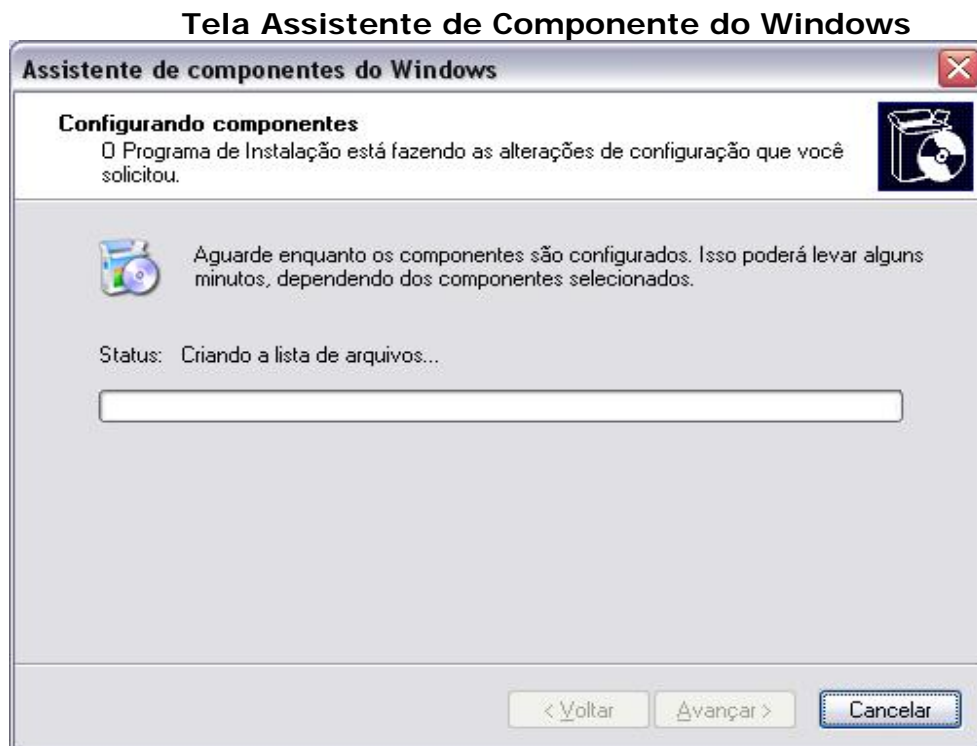
Na tela abaixo, informa que será necessária a senha de Administrador da Máquina e também será solicitado que insira o **“CD de Instalação do Windows 2000/XP”**, feche todos os aplicativos relacionados a instalação do SIM/SINASC em seguida retire o CD de Instalação do SIM/SINASC e coloque o CD do Windows. Clique no botão **“OK”**, para prosseguir.

#### Tela de Configuração de Componente





Aguarde o processo de instalação ser concluído.



Clique no botão “Concluir”.

#### Tela Assistente de Componente do Windows



Quando a tela acima se fechar, feche também a tela do “Painel de Controle”.

Após a execução dos procedimentos acima, feche os outros programas em execução, retire o CD do drive e reinicie o computador.

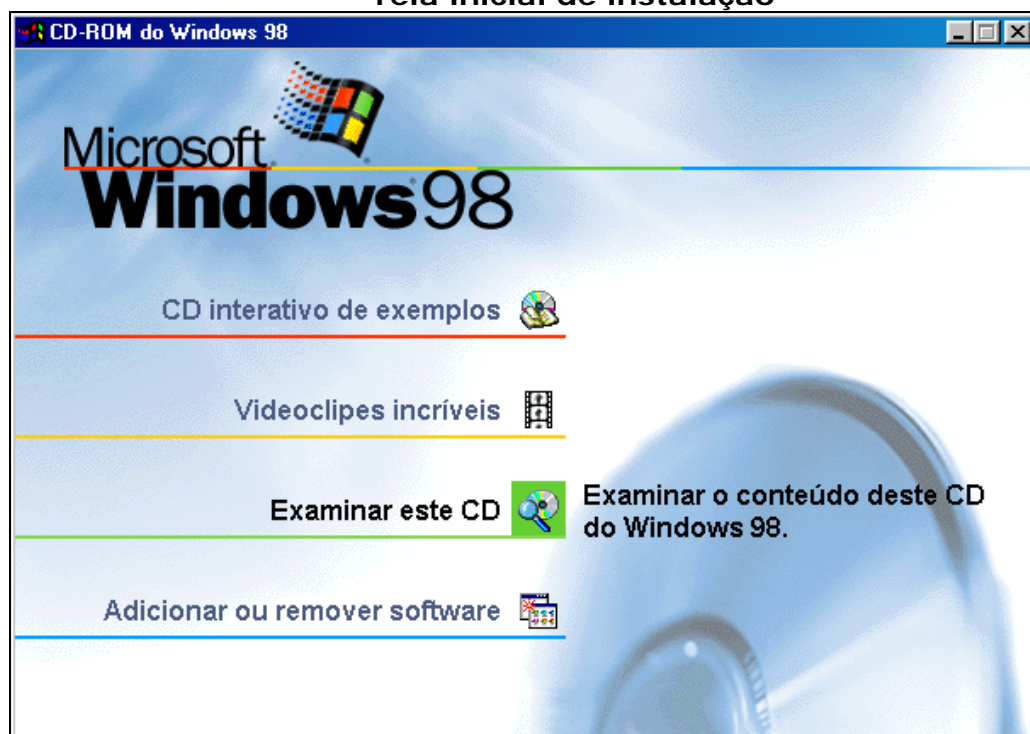
**Aviso:** Todas as vezes que reiniciar o seu computador retire o CD de instalação do sistema do drive de CD-ROM. Quando a máquina estiver reinicializada insira novamente o CD de Instalação do SIM 2.2, dando prosseguimento a instalação.

## Instalação do PWS (para Windows 98)

O **PWS (Personal Web Server)** é o programa que permitirá executar o sistema **SIM/SINASC Local** ou **Estadual** em seu computador através de um Browser Web local.

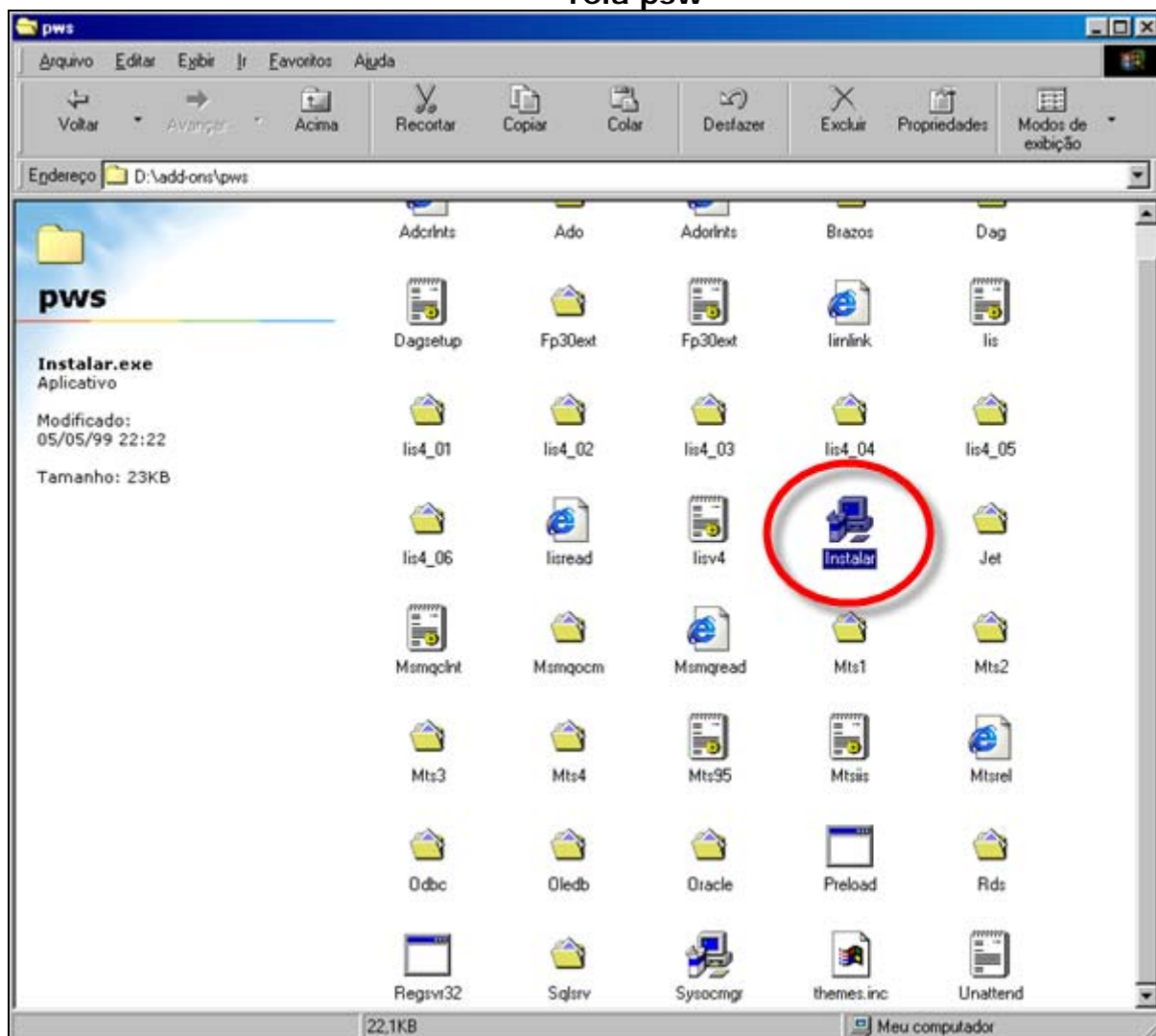
Para instalar o **PWS** será necessário estar com CD de instalação do Windows 98. Clique na opção do menu “**Examinar este CD**”.

Tela inicial de instalação



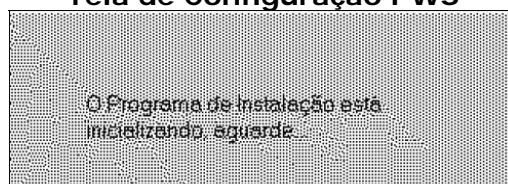
Para executar o instalador, acesse a pasta “D:\add-ons\pws” no CD de instalação do Windows 98 e depois clique no ícone “Instalar”.

Tela psw



Tela de inicialização do processo de instalação.

Tela de Configuração PWS



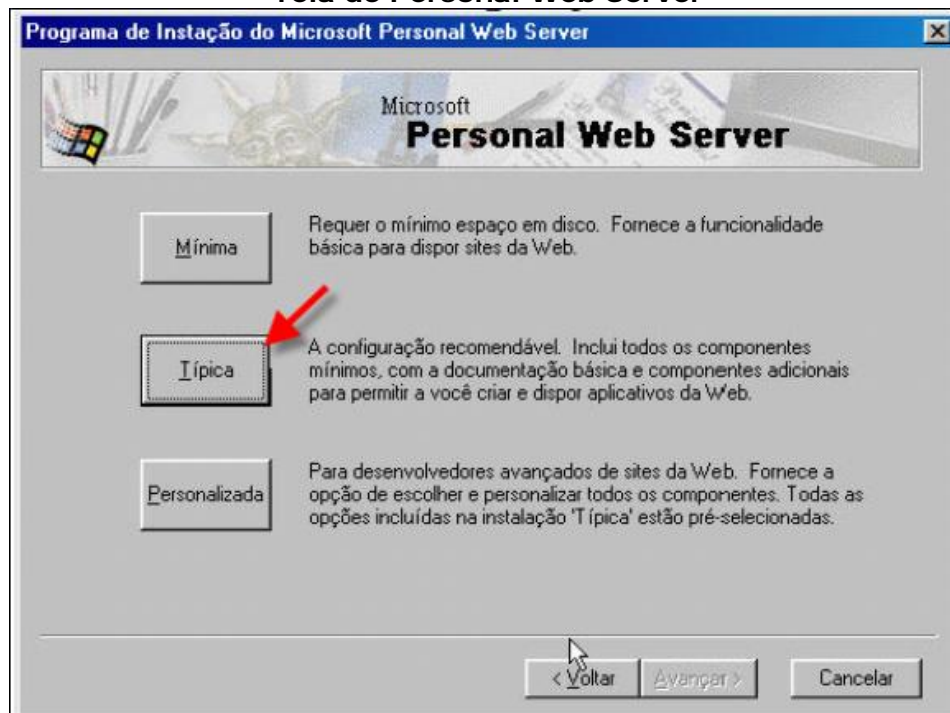
Prossiga a instalação clicando o botão “Avançar”.

Tela de Personal Web Server



Na tela seguinte, clique apenas no botão “**Típica**”, para definir o tipo de configuração.

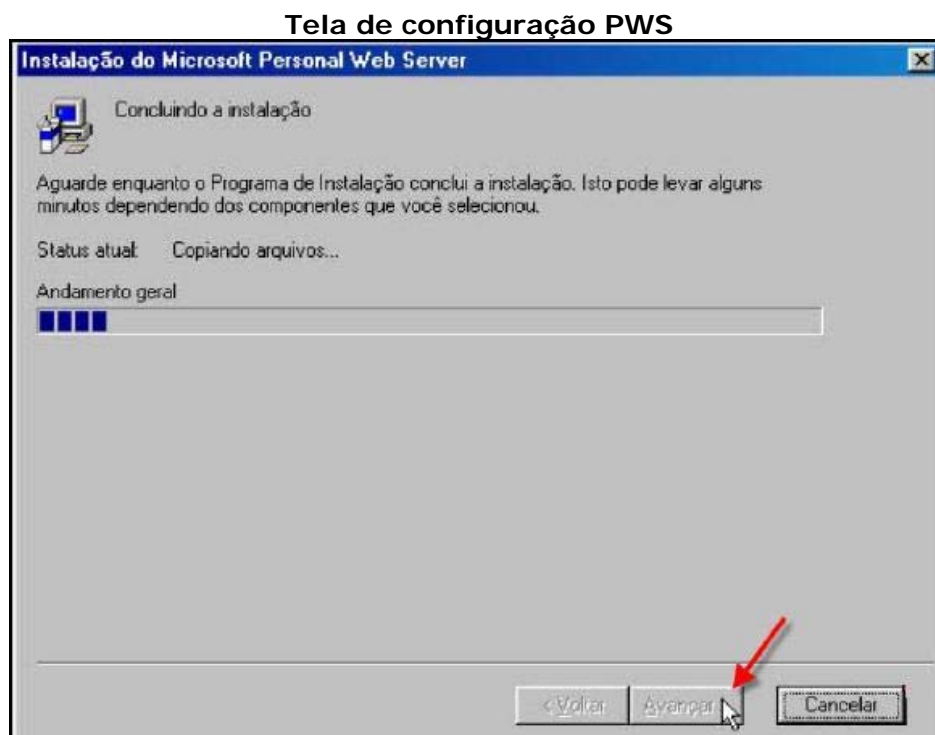
#### Tela de Personal Web Server



Nesta tela será definida a pasta padrão de publicação na Web. “**Não altere esta pasta**”, apenas clique no botão “**Avançar**”.



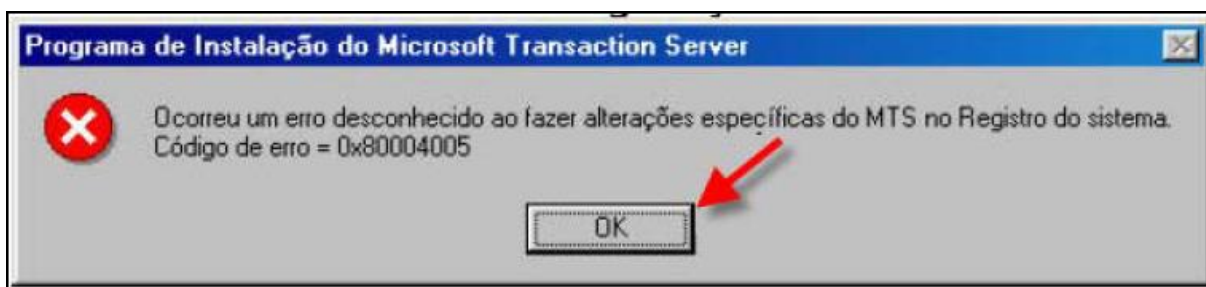
Aguarde o processo de instalação ser concluído e depois clique no botão “**Concluir**”.





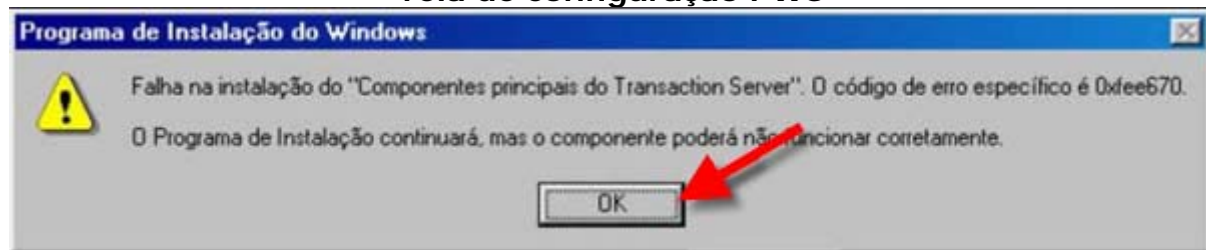
Existem algumas observações de instalação **PWS (Personal Web Server)**, devido a diversas configurações existentes no Windows, identificou-se que, em algumas máquinas, podem ocorrer os seguintes erros, que não afetam a instalação.

**Observação 1:** Na tela abaixo pode aparecer um **erro** já esperado, clique no botão **“OK”** e continue a instalação.



**Observação 2:** Na tela abaixo pode aparecer uma falha já esperada, clique no botão **“OK”** para continuar a instalação.

#### Tela de configuração PWS



Esta tela indica que o processo de instalação do PWS está concluído. Clique **“Concluir”** e prossiga com a instalação.



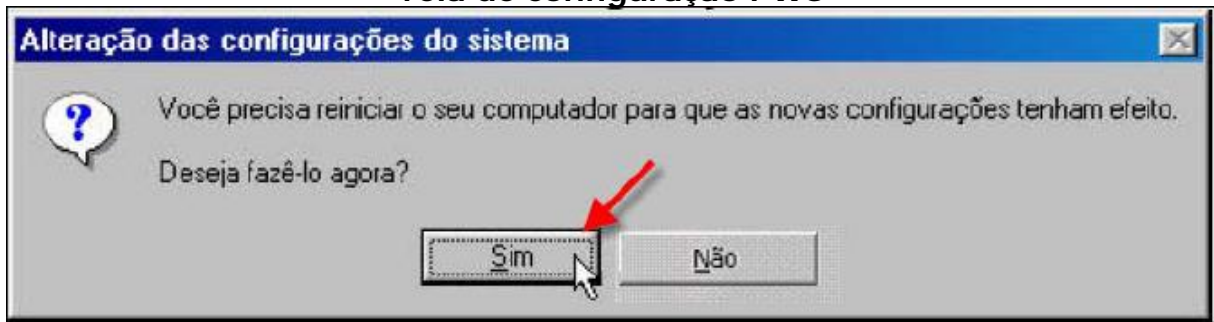


**Observação 3:** Na tela abaixo poderá aparecer uma informação referente a instalação, mas a mesma não interfere no funcionamento do sistema, sendo a mesma esperada, clique no botão **“OK”** para continuar a instalação.



Na tela abaixo, será solicitado que **“Reinicie”** o seu computador, para isso clique no botão **“Sim”** e aguarde o reinício do sistema operacional.

## Tela de configuração PWS



**Aviso:** Ao reiniciar o seu computador, retire o CD de instalação do Windows do drive de CD-ROM. Quando a máquina estiver reinicializada insira novamente o CD de Instalação do **SIM/SINASC 2.2**, dando prosseguimento à instalação.

## Capítulo 8 - Dicas e Soluções

Para facilitar e ajudar no trabalho diário segue algumas dicas e soluções do sistema **SIM/SINASC 2.2**.

### Configurações para a Internet Explorer

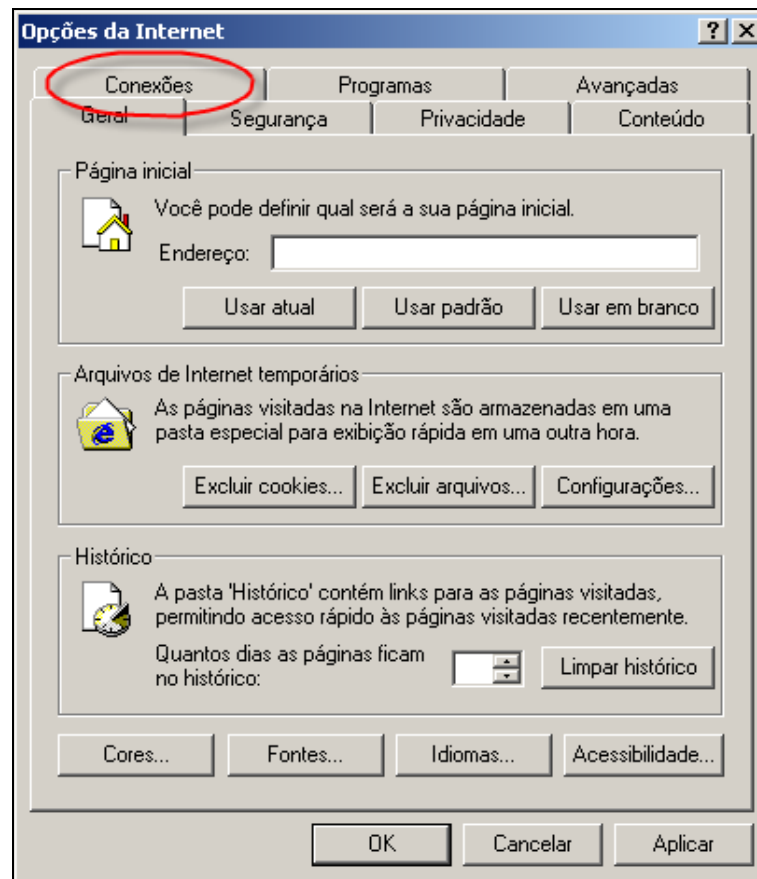


Seguem alguns procedimentos necessários para o funcionamento do sistema, nos casos em que podem ocorrer alguns erros na tentativa de abrir o sistema.

Entre no **“Internet Explorer”**. Clique no menu **“Ferramentas”** e depois em **“Opções da Internet”**, A seguinte tela aparecerá.

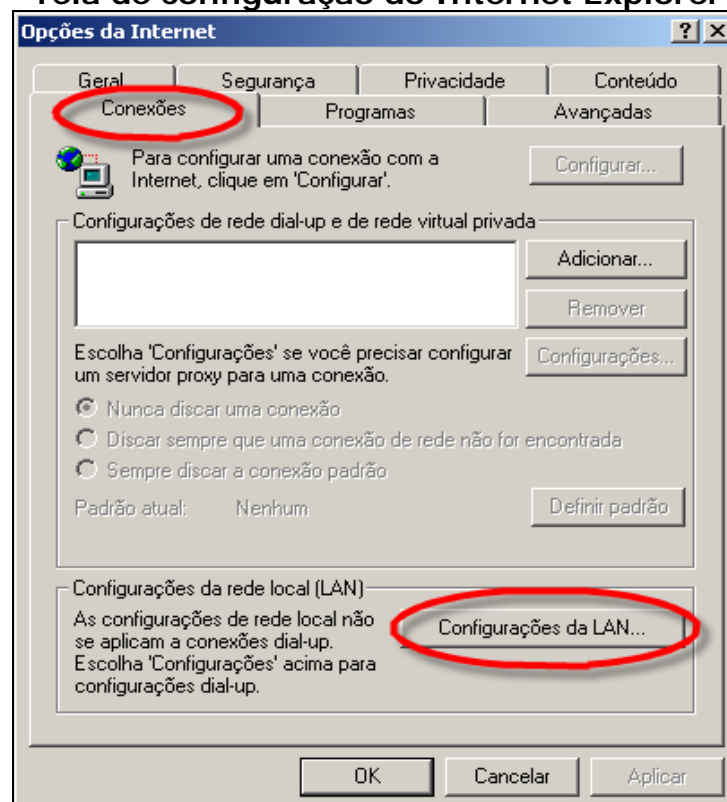
Clique na aba **“Conexões”**, como indicado na figura abaixo.

**Tela de configuração do Internet Explorer**



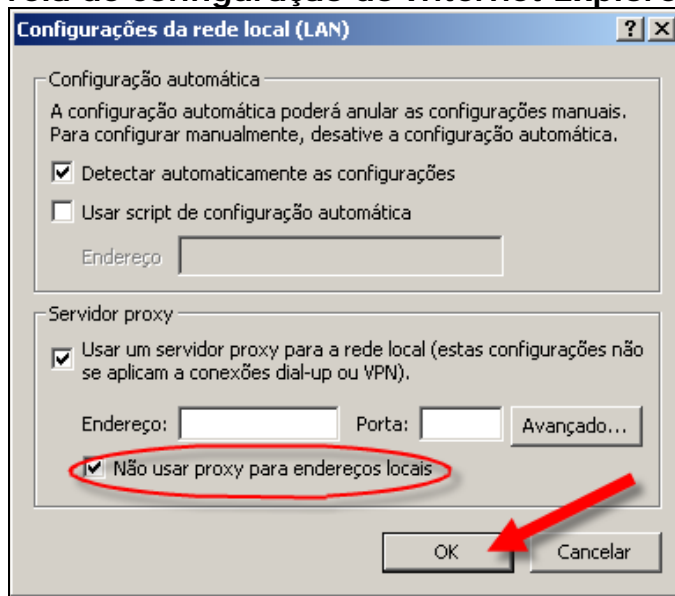
Ao abrir a aba “**Conexões**” clique no botão “**Configurações da LAN**”.

#### Tela de configuração do Internet Explorer



A tela seguinte aparecerá. Caso o item **“Não usar proxy para endereços locais”** esteja desmarcado, marque-o e clique no botão **“OK”**. Se a opção já estiver marcada, clique apenas em **“OK”** para sair desta tela.

Tela de configuração do Internet Explorer



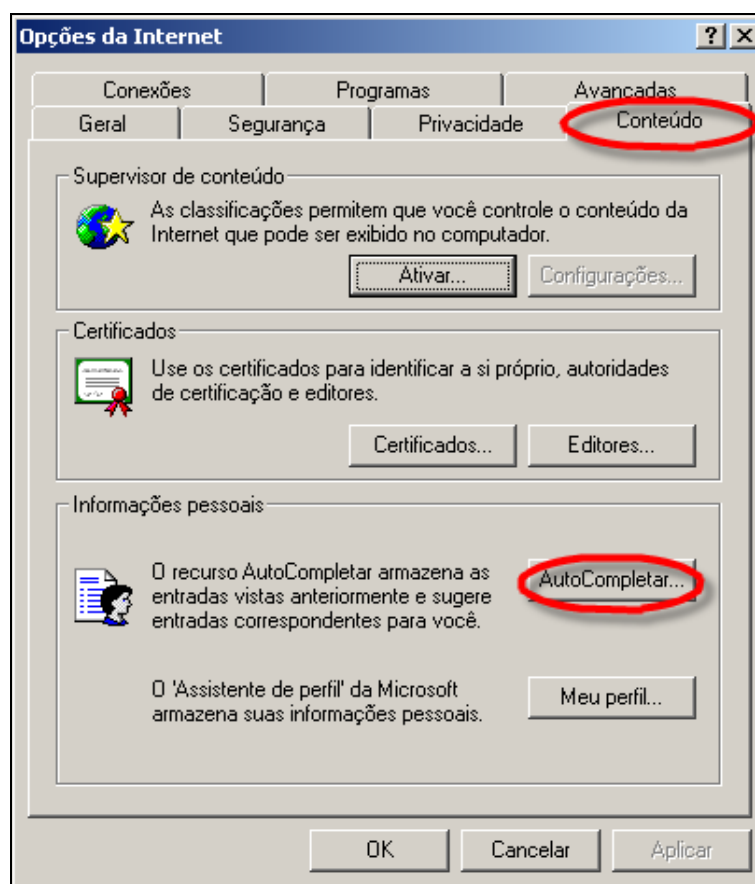
### ATENÇÃO

O procedimento acima só será necessário se o computador estiver conectado a internet e se estiver utilizando um servidor **Proxy**. Consulte o administrador da rede em caso de dúvidas.

Caso esteja marcado algum item não desmarque ou apague qualquer informação, pois não é necessário para o funcionamento do sistema **2.2**.

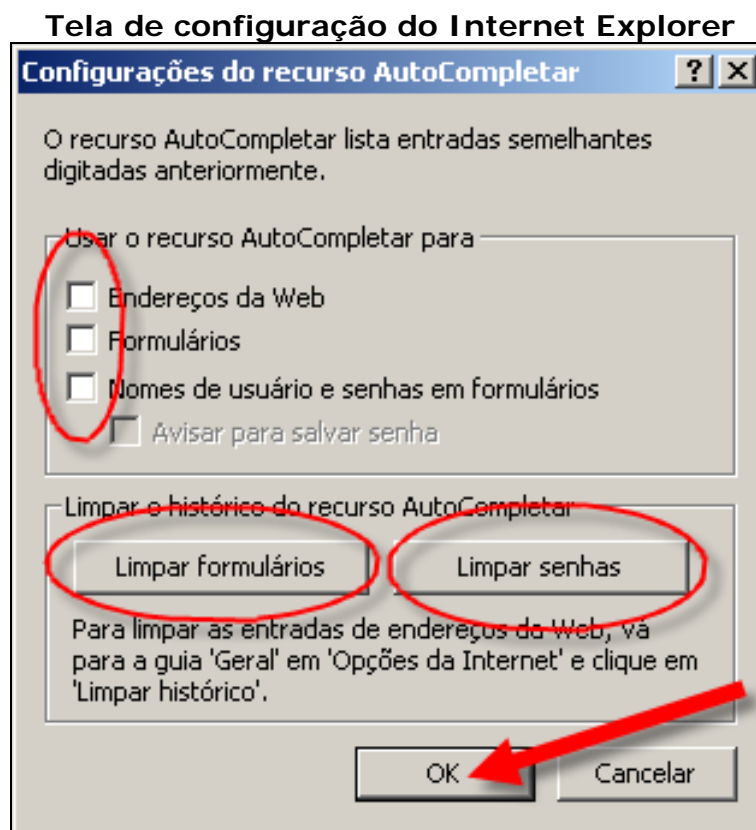
Para o correto funcionamento do sistema, deve-se também efetuar outras alterações. Continuando na tela de **“Opções da Internet”**, clique na aba **“Conteúdo”** e em seguida no botão **“AutoCompletar”**, conforme indicações na figura abaixo:

Tela de configuração do Internet Explorer



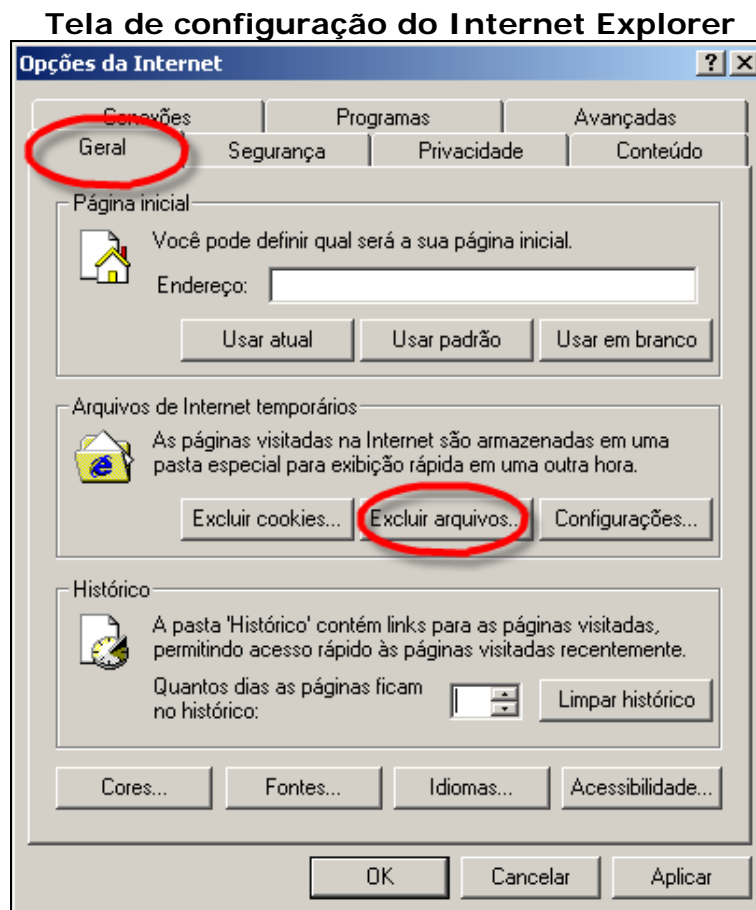
A janela **“Configurações do Recurso AutoCompletar”** será exibida conforme a figura abaixo: (Todas as opções devem estar **desmarcadas**).

Deve-se, também clicar nos botões **“Limpar formulários”** e **“Limpar senhas”** e depois em **“OK”** para fechar esta tela.



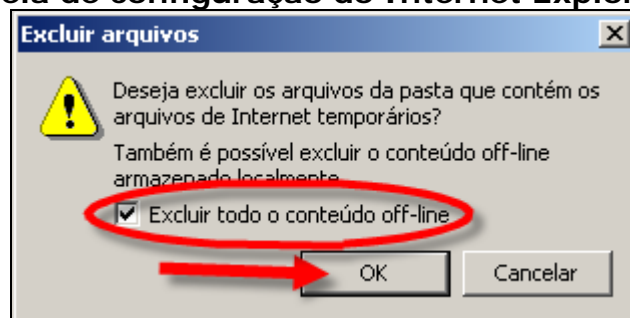


A última configuração do “Internet Explorer” também é acessada na aba “Geral”. Clique no botão “Excluir arquivos” conforme mostrado na figura abaixo:



A janela “Excluir arquivos” será exibida conforme figura abaixo. “Marque” a opção “Excluir todo o conteúdo off-line” e clique no botão “OK”.

**Tela de configuração do Internet Explorer**



Logo após clique no botão “OK”, na tela “Opções da Internet” para encerrar as configurações no “Internet Explorer”.

## Como Acessar o sistema Local

Para **“utilizar”** o sistema abra a Internet Explorer clicando no Ícone em sua área de trabalho.

No local indicado abaixo digite o seguinte endereço: **http://localhost/sim\_local** ou **http://localhost/sinasc\_local** e tecla **“Enter”**. A tela inicial do sistema aparecerá.

### Tela senha do sistema

Ministério da Saúde  
DATASUS  
SIM - Sistema de informação sobre mortalidade  
Sistema Estadual  
quinta-feira, 5 de março de 2009

> ACesso AO SISTEMA

Acesso a usuários:

Usuário:  Senha:

Ok

Para alterar sua senha, clique [aqui](#).

Versão 2.0 / Atualização 2.0.0.0

## Acesso do Administrador

Para o 1º acesso ao sistema deverá ser pelo **“Usuário: administrador”**, esse terá autorização para configurar o sistema e cadastrar os usuários em todos os níveis. A senha Administrador será cadastrada no primeiro acesso, tendo o mesmo que confirmar a senha, após o clique no botão **“OK”**.

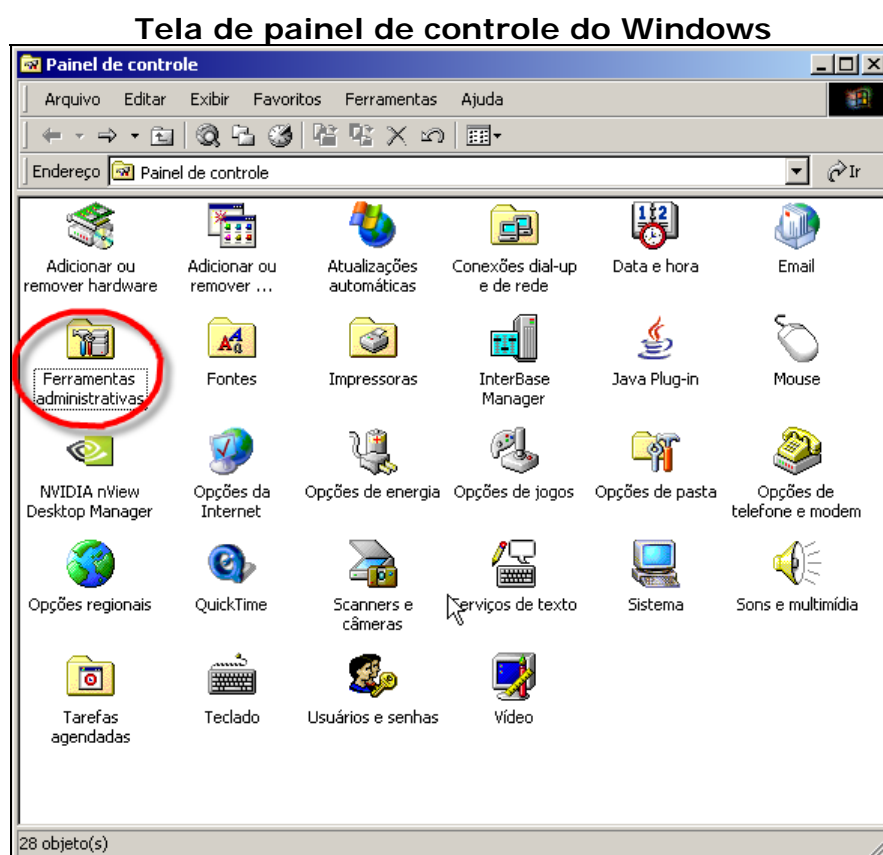
É necessário lembrar que o nome do usuário e a senha deverão ser **sempre** digitados em letra minúscula. O cadastro de usuário será realizado **somente pelo ADMINISTRADOR DO SISTEMA**, e repassado para o usuário.

Qualquer outra informação consulte o manual do **Administrador**.

## Internet Information Services (IIS) – Windows 2000, XP e Vista.

Para a utilização do sistema, a Internet Information **Services** deve estar ativo. Para efetuar essa verificação, siga os passos descritos abaixo:



Clique em: Menu **(Iniciar/Configurações/Painel de Controle/Ferramentas administrativas)**, com esses passos acima podem ser observados na figura abaixo:




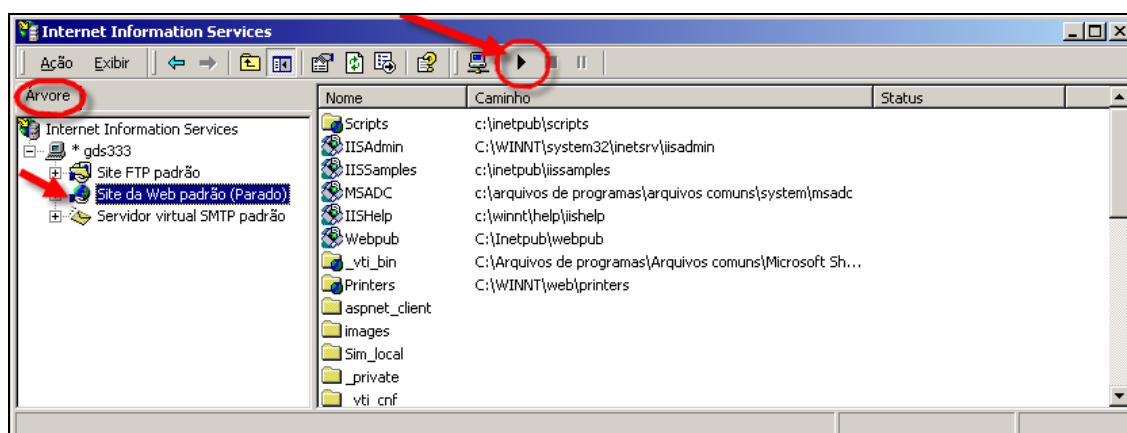
Ao clicar no item **“Ferramentas administrativas”**, será exibida uma janela como mostrado na figura a seguir:

Para acessar a área onde estão as **Ferramentas administrativas** e assim poder ativar o **IIS**, clique no item **Gerenciador do Internet Services**, conforme figura abaixo:



A janela abaixo ilustra uma situação como se encontra a **Internet Information Services** se está ativo  ou se está parado .

Clique no **Site da Web padrão** exibido na aba **Árvore**, depois clique na seta , para assim ativar o **IIS** e poder acessar o sistema.



## Capítulo 9 – Console do Sistema SIM/SINASC

Após a instalação será criado ícone na área de trabalho “Console SIM SINASC”, contendo todos os atalhos dos programas utilizados pelos sistemas.

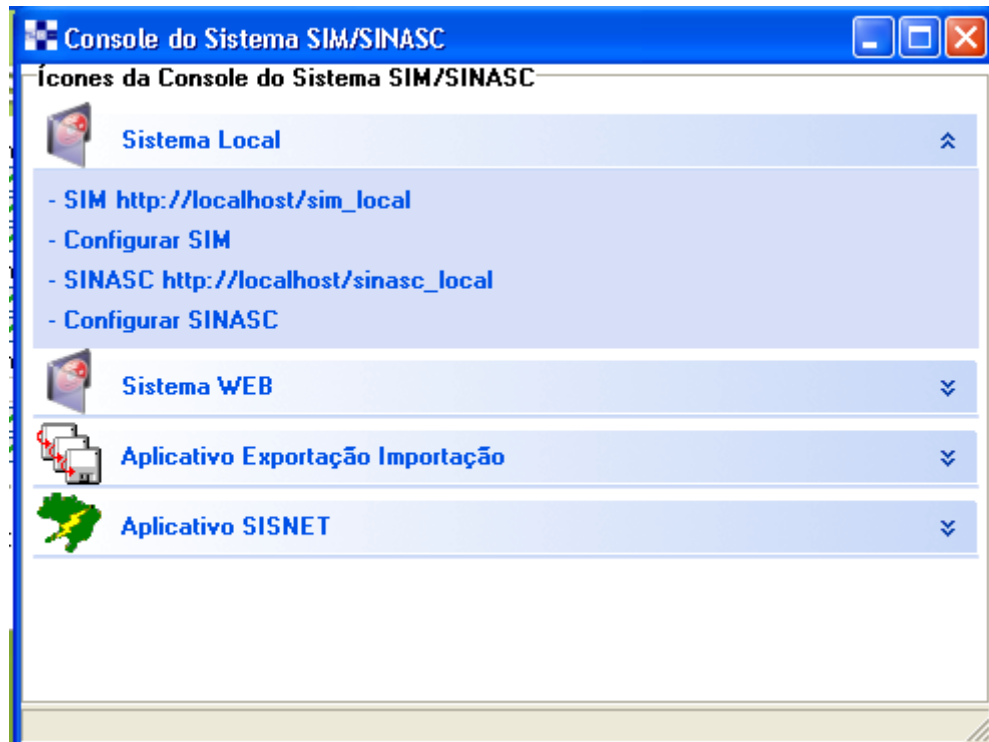
**Observação:** Ao posicionar o mouse sob cada um dos botões, será mostrada na barra de status da tela inicial e ao lado do ponteiro do mouse, uma breve descrição da função dos mesmos. Como podemos ver nas áreas destacadas da tela apresentada abaixo:



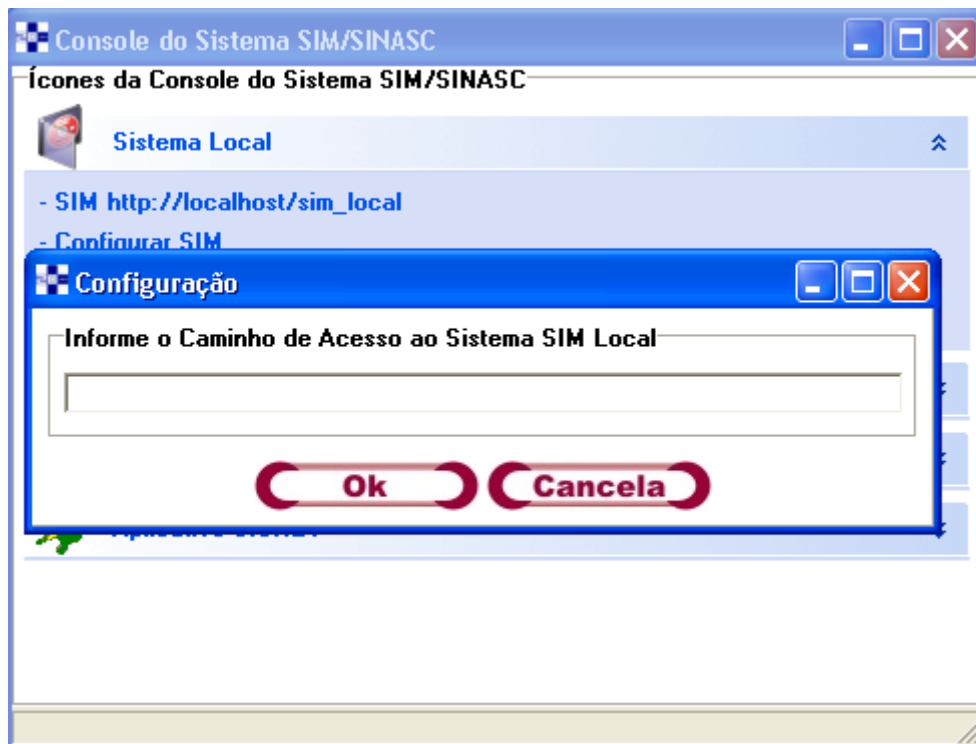


## Sistema Local - SIM LOCAL

Ao clicar no link **SIM**, abrirá o aplicativo SIM LOCAL.

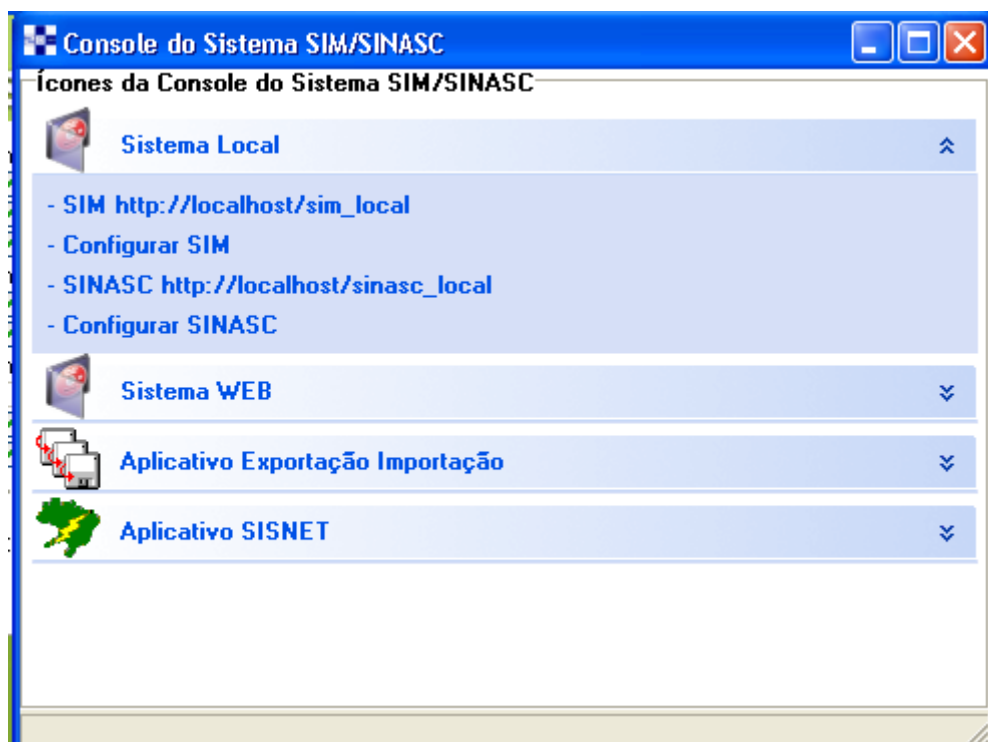


Caso não abra clique no link **CONFIGURAR SIM** e faça as devidas configurações, ao término clique no botão **“OK”**.

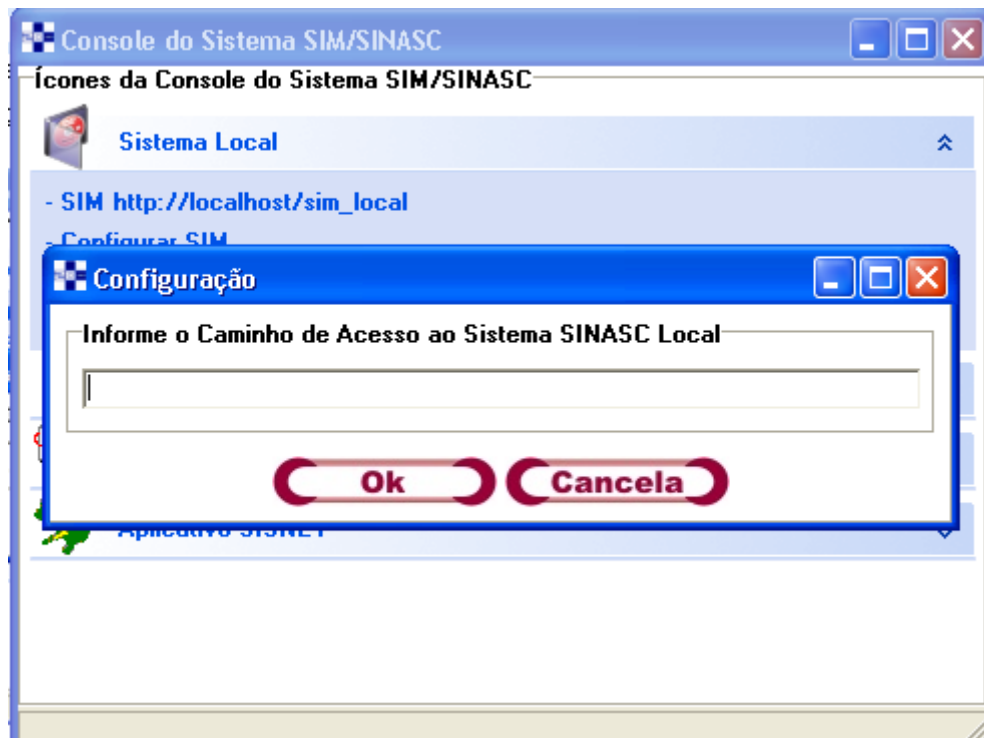


## Sistema Local - SINASC LOCAL

Ao clicar no link **SINASC**, abrirá o aplicativo SINASC LOCAL.

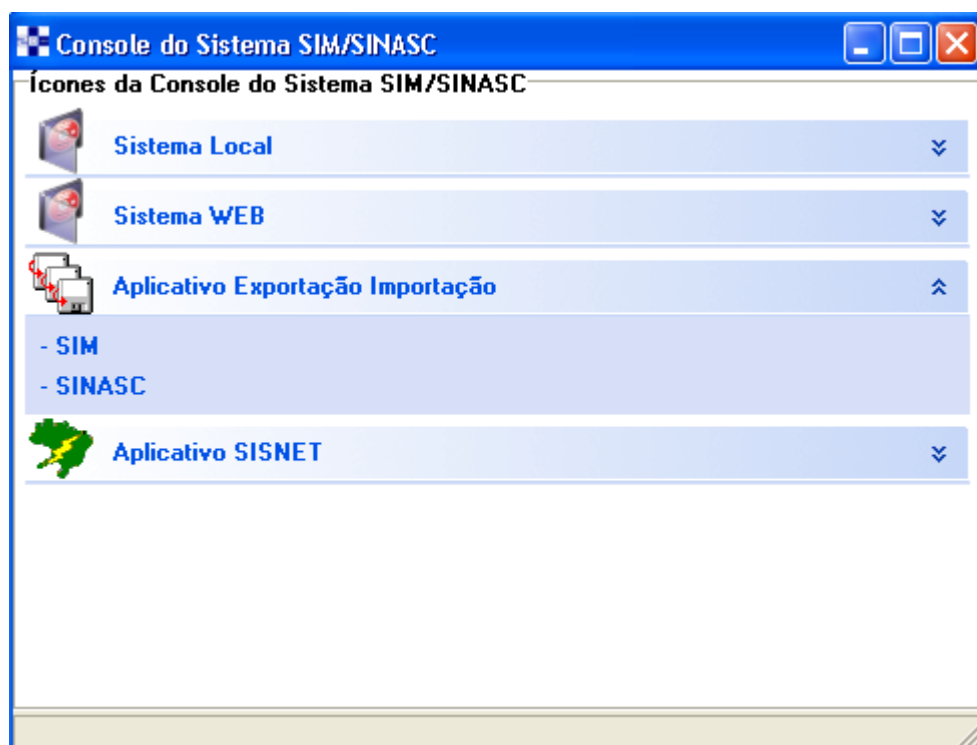


Caso não abra clique no link **CONFIGURAR SINASC** e faça as devidas configurações, ao término clique no botão "OK".



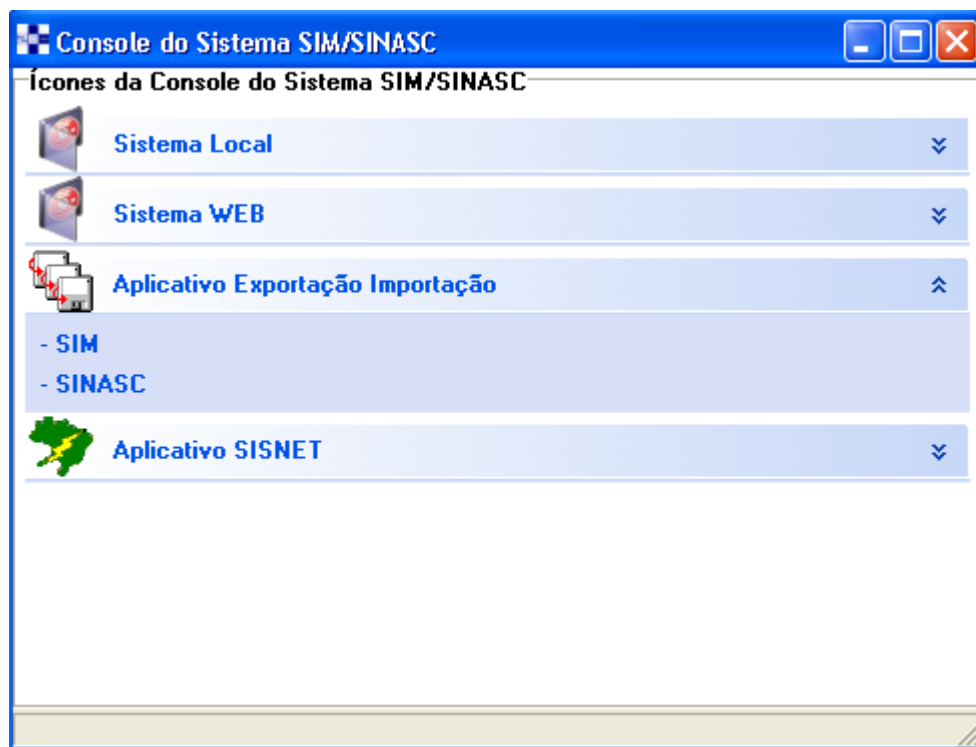
## Aplicativo Exportação Importação

Selecione a opção de acesso ao sistema exportação e importação desejado.



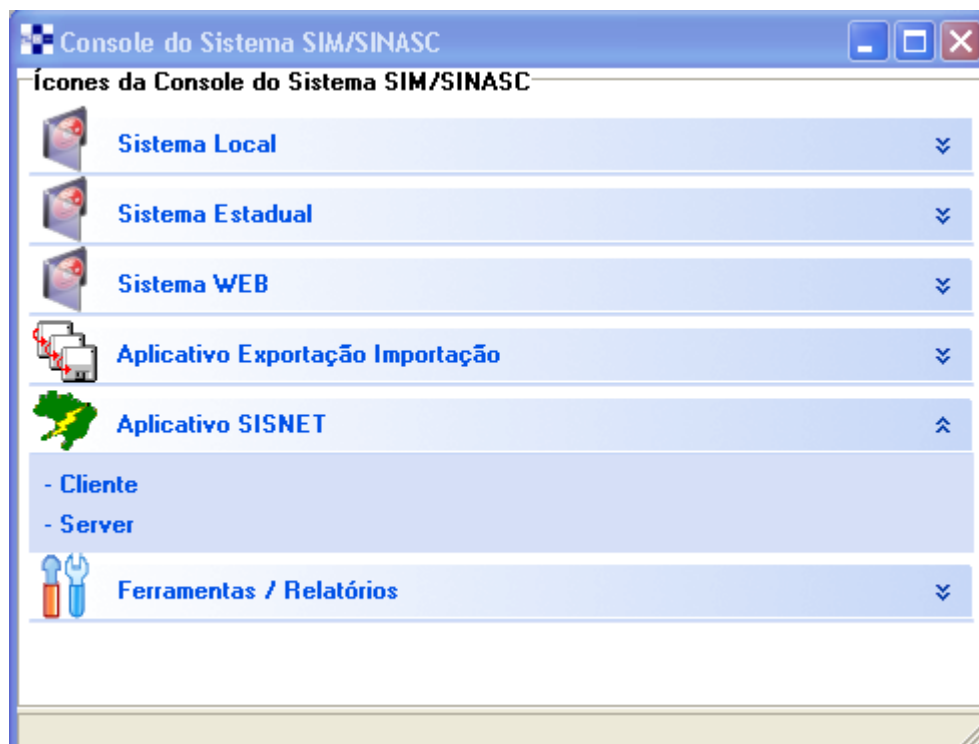
## Aplicativo Exportação Importação

Selecione a opção de acesso ao sistema exportação e importação desejado.



## Aplicativo SISNET

Selecione a opção de acesso aos aplicativos SISNET desejado.



## Ferramentas / Relatórios

Selecione a opção de acesso a Ferramentas/Relatórios desejado.

